

INTRODUCTION

Nous sommes heureux que votre choix se soit porté sur un CASABLANCA PRESTIGE. Nous vous remercions de votre confiance et espérons que cette machine répondra à toutes vos attentes.

Le CASABLANCA PRESTIGE suit une philosophie fondamentalement différente de celle des autres systèmes de montage. Même si vous êtes novice dans la pratique de la postproduction, l'expérience montre que CASABLANCA PRESTIGE est facile à prendre en main et à exploiter. Dans le cas où vous auriez déjà pratiqué du montage avec d'autres systèmes, qu'il soit analogique (avec des magnétoscopes traditionnels) ou numérique (avec du matériel configuré dans des ordinateurs), un petit temps d'adaptation vous sera nécessaire. Les commandes sont différentes mais plus intuitives et ont un rapport ergonomique certain avec la démarche du montage.

1.1 LE MONTAGE, UNE NÉCESSITÉ

Le montage devrait être une phase s'intégrant systématiquement à toute création vidéographique. Dans l'approche de la vidéo de proximité, familiale en l'occurrence, il est encore trop fréquent et lénifiant de devoir subir des prises de vues « sauvages », en désordre, avec les imperfections liées aux impondérables de la prise de vue. Dès qu'il s'agit de concevoir et de proposer la projection d'un document « élaboré », le montage s'impose. Réaliser un film c'est, au tournage, décomposer le réel en fractions de temps et d'espaces qui, par l'opération de montage, retrouveront leur continuité et donneront sinon la perception, du moins l'illusion du réel. Dès qu'on pratique la post-production, on se rend vite compte qu'à partir de prises de vues identiques, il est possible de réaliser une multitude de discours en fonction du choix des plans, de leur enchaînement, du rythme donné, de la bande son choisie...

Si le savoir faire artistique dépend d'une bonne éducation du regard et d'une connaissance des codes d'écriture filmique, leur mise en œuvre sur des machines de montage est souvent complexe, longue et sujette à bien des aléas que seule une longue pratique de l'appareil permet de compenser. Il est en effet impossible d'intervenir directement sur la cassette d'origine comme on le faisait avec des ciseaux sur les bandes magnétiques des magnétophones. Le principe même d'enregistrement analogique et numérique, par tambour rotatif, interdit cette manipulation. Il faut nécessairement recopier sur une autre bande les plans sélectionnés, dans l'ordre souhaité. Que l'on soit professionnel, amateur ou en situation d'apprentissage, le principe du montage restera le même quelles que soient les machines utilisées. Certains systèmes de montage sont néanmoins plus facile à appréhender que d'autres. Le principe reste néanmoins toujours le même :

- Isoler le plan qu'on souhaite inclure dans le discours filmique
- Le recopier sur une cassette réceptrice
- Cette cassette réceptrice sera recopiée pour être diffusée.

3 générations d'images sont donc à prendre en compte :

- les rushs (1^{ère} génération) : les images enregistrées sur la cassette introduite dans le caméscope
- le master (2^{ème} génération) : les images montées
- les copies (3^{ème} génération) : Le master est recopié autant de fois que nécessaire.

Chaque copie analogique d'un magnétoscope sur un autre provoque une perte de définition de l'ordre de 15% , même avec des machines évoluées où on peut espérer une perte de 10% qui reste considérable avec du matériel non professionnel.

Le montage numérique permet d'éliminer tout ou partie de cette perte de qualité selon les options choisies.

1.2 POUR MIEUX MAÎTRISER LE MONTAGE

Des règles simples d'écriture filmique, d'organisation des plans doivent être respectées pour que le public puisse comprendre et s'intégrer dans la narration. Ce sont ces techniques qui permettent de donner du sens aux plans mi-bout à bout.

1.2.1 L'assemblage

En terme de montage analogique, l'assemblage consiste à monter, à l'aide de la touche « Record » du magnétoscope, les plans les uns derrière les autres, dans l'ordre successif des séquences, en effaçant au fur et à mesure les anciennes informations stockées sur la bande magnétique.

Par extension, assembler consiste à juxtaposer les plans les uns derrière les autres, sans aucun effet, en « cut ».

1.2.2 L'insert

Il s'agit d'intégrer, à l'intérieur d'un même plan, un ou plusieurs plans, tout en conservant la continuité de la bande sonore du plan concerné. Cette fonction n'existe que sur quelques magnétoscopes analogiques. Elle est très facilement utilisable en montage numérique.

1.2.3 Les effets de transition (cut, fondu, effets de volets...)

L'écriture filmique, tout particulièrement en vidéo, utilise souvent des transitions entre les plans (fondu enchaîné, volets ...). En montage analogique, il est nécessaire d'avoir un matériel très élaboré et très onéreux pour utiliser ces effets. En montage numérique leur utilisation est si facile que leur usage est souvent trop systématisé et enlève de la lisibilité au message audiovisuel.

1.2.4 Le doublage son

Il n'y a pas de montage élaboré sans travail du son. Apports musicaux, élimination des bruits d'ambiance parasites, intégration d'un commentaire spécifique contribuent à enrichir les images et ne peuvent pas être considérés comme un « habillage » dénué de sens porteur.

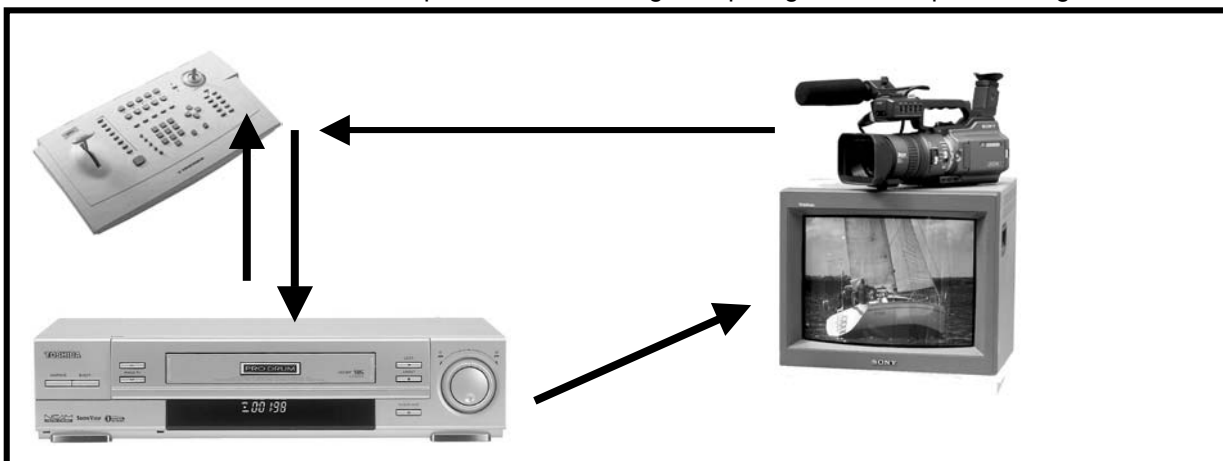
Le doublage son est difficile à réaliser en mode analogique. Le numérique apporte une grande facilité de pratique, multipliant les pistes sons, le mixage et les filtrages tout en conservant une grande qualité sonore.

1.2.5 L'habillage

Il consiste essentiellement à réaliser les génériques d'introduction et de fin avec leur animation, les éventuels sous-titres...

1.2 LE MONTAGE ANALOGIQUE OU LINÉAIRE

La structure du matériel analogique qui permet d'effectuer un montage est incontournable. Le schéma présenté fait appel à du matériel amateur mais les bancs de montage institutionnels ou professionnels sont régis par les mêmes contraintes même si leur précision de montage est plus grande et la perte de signal minimisée



Le lecteur peut être soit le caméscope, soit un magnétoscope capable d'utiliser les cassettes utilisées dans le caméscope (VHS, S-VHS, DV...).

L'intermédiaire est constitué d'une table de montage qui pilote les appareils, d'une table d'effets, d'un titreur.

L'enregistreur est un magnétoscope au standard désiré pour la réalisation du master.

Le montage est obligatoirement linéaire. Il faut débiter le montage par le plan 1, puis coller les plans 2, 3, 4 ... Pour cela, il faudra lancer simultanément la commande de lecture du plan choisi dans les rushes et celle d'enregistrement de ce dernier sur le master. Cette manipulation donne des résultats souvent imprécis à cause

du temps incontournable mis par le magnétoscope enregistreur pour, après la commande, débiter effectivement la copie (entre 1 et 2 secondes selon les appareils). Pour faciliter cette opération, on intercale entre les deux appareils une « table de montage » chargée d'automatiser les démarrages et les arrêts des deux machines, en respectant leurs délais de mise en route effective.

En ce qui concerne le son, le format VHS ou S-VHS permet un enregistrement du son aux normes HI-FI en le couplant à la piste image. La bande son mono, obligatoire est de très faible qualité. C'est elle qui permet de recevoir la bande son du montage final (musique, commentaires, bruitages...). La copie du master altère encore ces piètres performances.

Un autre inconvénient du principe de montage sur matériel analogique est que, une fois terminé, il ne peut plus être corrigé. Même si on maîtrise parfaitement la technique de l'insert, il est difficile de remplacer un plan par un autre et totalement impossible de raccourcir une séquence, de changer le rythme du film ou d'inverser l'ordre des plans.

L'altération de l'image subie par l'image sur des machines analogiques

- En VHS ou vidéo 8 : définition d'image d'origine d'environ 200 lignes. Ces cassettes ne peuvent être recopiées qu'une fois (2^{ème} génération). Ce sera la définition minimale tolérable.
- En S-VHS ou en Hi8 : définition d'image d'origine d'environ 400 lignes. Ce standard supporte d'être copié sur S-VHS pour réalisation du master (2^{ème} génération). La 3^{ème} génération VHS pour projection sera à la limite d'une qualité acceptable.
- En numérique (DV) : définition d'image supérieure à 500 lignes. La 3^{ème} génération en VHS sera légèrement meilleure.

1.3 LE MONTAGE NUMÉRIQUE

Tout en respectant le principe incontournable de la sélection préalable et du recopiage des plans considérés comme utiles, la structure de l'unité de postproduction est sensiblement différente



Les rushes sont envoyés, par la caméra d'origine ou par un magnétoscope adapté vers un ordinateur qui numérise les images sur un disque dur, avec une altération qui peut être considérée comme insignifiante si on utilise un faible taux de compression. L'opérateur sélectionne les plans, les ajuste à l'image près, les coordonne, crée la bande son aux normes HI-FI, rythme son film, peut revoir et corriger autant de fois que nécessaire tout ou partie de la réalisation. Même si le film est terminé, il peut changer ou modifier n'importe quel plan image ou plan sonore.

Une fois le montage fini, le film ne peut pas rester indéfiniment sur le disque dur, cette unité de stockage doit servir à accueillir d'autres montages. Le film est alors transféré vers un support de diffusion (VHS, S-VHS, magnétoscopes cassettes DV, cédérom et même, maintenant, CD-R et DVD). Là encore le recopiage n'altère pas les images, surtout si on travaille en liaison numérique. La qualité de l'image diffusée pourra être pratiquement semblable à celle de l'enregistrement. Après nettoyage du disque dur, si on désire néanmoins modifier le film, on pourra le renumériser et le retravailler, surtout si on a pris soin de sauvegarder le master sur un support numérique (cassette DV ou DVD). Deux types d'appareils sont proposés sur le marché, les

ordinateurs polyvalents équipés de cartes d'acquisition et de logiciels de montage et les « macro-systèmes » totalement dédiés au montage, fermés, permettant à la

fois la numérisation et le montage. D'aspect similaire à un magnétoscope, ils ne font appel à aucune connaissance informatique, ne nécessitent pas de clavier et, seule, bien qu'elle soit très particulière (trackball,) la souris rappelle la technologie informatique utilisée. Une fois la prise en main effectuée, le « monteur » n'a plus qu'à se préoccuper de l'écriture de son message et à se laisser guidé par les boutons de commandes affichés pour donner ses ordres de montage avec efficacité, facilité et créativité.

Casablanca PRESTIGE représente la dernière évolution de ces macro-systèmes, à la fois pratique, très performante et partageable.

QU'EST CE QUE LE « CASABLANCA PRESTIGE » ?

Le Casablanca PRESTIGE est un système complet pour la postproduction vidéo numérique au service d'enregistrements analogiques ou digitaux. C'est un concept informatique unique imaginé tout particulièrement pour les non-utilisateurs d'ordinateur.

Le Casablanca PRESTIGE permet un montage non linéaire. Toutes les données audio et vidéo sont sauvegardées sur le disque dur du système et peuvent y être travaillées même dans le désordre, plan par plan, à l'image près, avec une très grande qualité de restitution image (plus de 700 points par ligne en DV et plus de 560 points par ligne en PAL). Au niveau du son il restitue des fréquences s'inscrivant dans une gamme de 20 à 20000Hz en 16 bits qualité CD, 44.1 KHz.

Cet appareil ne réclame pas d'autre écran que le téléviseur (ou le moniteur) sur lequel se superpose l'image vidéo en cours de montage et les commandes. Il est néanmoins possible d'utiliser un écran informatique supplémentaire. Dans ce cas, le téléviseur affichera les images et on pilotera le montage en travaillant sur l'écran informatique.

La capacité en terme de durée de film dépend du disque dur dont est équipé le PRESTIGE. Avec celui livré en série (80 Go), la capacité est de 5h 30 min environ.

Les images sont traitées aux standards DV et PAL (NTSC en option). Son équipement lui permet de restituer le film vers des magnétoscopes VHS, S-VHS, DV, des caméscopes à entrée DV.

L'appareil permet de travailler sur un nombre important de projets pouvant aller jusqu'à 10. Le monteur n'est pas obligé de finaliser son film pour que d'autres puissent travailler. Cette faculté en fait un outil d'atelier très performant.

Le traitement numérique de l'image présente des avantages certains en terme de conservation de la définition. Il n'est plus besoin de faire défiler la bande magnétique devant un tambour enregistreur / lecteur, ce qui évite une grande usure et un temps de recherche souvent long. L'accessibilité des données est quasi immédiate. La possibilité de visualiser sur le plan de montage affiché chaque scène par sa première image est une bonne solution pour permettre de retrouver les scènes et les agencer en fonction du story-board (scénarimage) choisi.

Les effets de transition sont facilement applicables, visibles en temps réel ou après un bref calcul pour certains d'entre eux. Les titres se tapent à l'aide d'un clavier virtuel ou d'un clavier externe optionnel. Leur animation est facile à mettre en œuvre.

Pour réaliser le doublage son, 6 pistes de mixage sont prévues (le son original, la musique de fond, les commentaires, les bruitages...). Le mixage s'effectue simplement, plan par plan, avec la même précision que pour l'image, en ayant la possibilité de régler le niveau de chaque piste et les transitions sonores.

À tout moment, il est possible de visualiser soit le raccord, soit tout ou partie du film, ce qui permet de corriger, d'améliorer à l'envie la réalisation.

Les commandes, visibles en permanence sur l'écran, sans nécessité d'utiliser un clavier, permettent d'accéder aux différentes étapes de la réalisation. Elles sont clairement affichées en français, sans jargon. Leur accessibilité est grandement facilitée par la manipulation de la boule de la souris fixe (trackball) et des deux clics.

La prise en main, très rapide, de l'appareil consiste à s'imprégner du système proposé pour le montage et, très vite, les solutions techniques correspondant au besoin créatif s'automatiseront, laissant à l'opérateur toutes ses disponibilités artistiques pour mener à bien son projet.

LES ÉTAPES DU MONTAGE AVEC CASABLANCA PRESTIGE

- 1.** Enregistrement des scènes souhaitées (rushs), soit en continu (shots), soit par séquences séparées (individuelles).
- 2.** Séparation du matériel enregistré en plans et éventuellement dénomination de ces parties.
- 3.** Ajustage de ces scènes (réglages des points d'entrée et de sortie) permettant d'isoler les images et sons indispensables.
- 4.** Mise dans l'ordre des scènes ajustées dans le story-board avec libre choix quant à la succession des scènes. Ajout éventuel de scènes en insert.
- 5.** Sélection des effets de transition, telles que les fondus, les volets....
- 6.** Sélection des effets de traitement d'image, par exemple l'introduction d'images négatives, stabilisation.....
- 7.** Titrage des scènes du story-board, textes avec différentes polices et tailles de caractères ainsi que le choix des mouvements des titres.
- 8.** Postsynchronisation et mixage du son à l'aide des 6 pistes stéréo : bande originale, commentaires, pistes de fond, bruitages...
- 9.** Enregistrement analogique ou numérique du projet sur magnétoscope ou graveur DVD.

Il est possible, à tout moment, d'enregistrer d'autres éléments vidéo ou audio afin de les intégrer dans le film en cours d'élaboration.

Le Casablanca PRESTIGE est complet et ne nécessite pas l'achat d'autres éléments pour fonctionner. Il n'est fabriqué que par une seule société. Le hardware et le logiciel ont été développés par MacroSystem en Allemagne.

CHAPITRE 1 : INSTALLATION

1.1 DEBALLAGE

Vérifiez que tous les éléments de la liste suivante sont bien présents dans le carton d'emballage..

- 1 Casablanca PRESTIGE
- 1 TrackBall,
- 1 Smart média (16 Mb)
- 1 Jeu de connectique
- 1 Fiche d'enregistrement
- 1 Mode d'emploi
- 1 Clé pour le tiroir Disque dur

Si un ou plusieurs articles sont manquants dans l'emballage, veuillez contacter votre revendeur dans les plus brefs délais.

1.2 FICHE D'ENREGISTREMENT

Vous trouverez cette carte d'enregistrement dans le carton systeme.

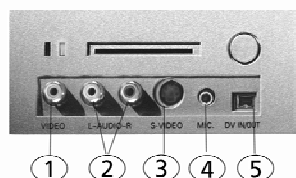
Cette carte une fois rempli est à renvoyer chez MacroSystem Suisse. Ceci nous permettra de vous informer au fur et à mesure des sorties de logiciels et de périphériques optionnelles pour votre machine.

1.3 BRANCHEMENTS

Raccordement du CASABLANCA PRESTIGE

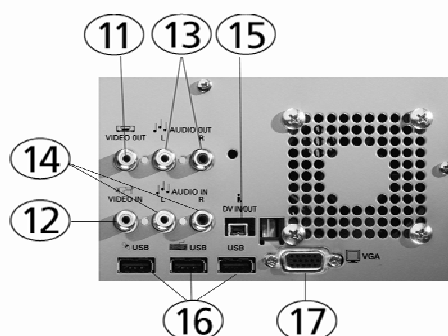
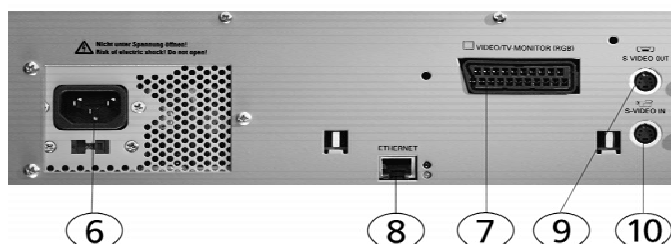
Pour cela, il vous faut un lecteur (votre caméscope), un enregistreur (magnétoscope) et un téléviseur (moniteur de contrôle) ou un moniteur vidéo et un écran informatique.

Panneau Frontal



- 1 Entrée Vidéo composite
- 2 Entrées Audio
- 3 Entrée S-VHS
- 4 Entrée Micro
- 5 Entrée/Sortie DV

Panneau Arrière



- | | |
|---|------------------------|
| 6 Prise Secteur | 13 Sorties Audio |
| 7 Sortie Péritel pour contrôle moniteur | 14 Entrées Audio |
| 8 Prise Ethernet (inactive) | 15 Entrée/Sortie DV |
| 9 Sortie S-VHS | 16 Ports USB |
| 10 Entrée S-VHS | 17 Sortie Moniteur VGA |
| 11 Sortie vidéo Composite | |
| 12 Entrée vidéo Composite | |

Raccordement du lecteur

Si vous disposez d'un caméscope de type VHS ou 8 mm, veillez à brancher celui-ci via les prises n° 1 & 2 (VIDEO IN / AUDIO IN) ou via les prises 12 & 14 du Casablanca PRESTIGE.

Attention si votre caméscope est à la norme SECAM (type VHS-C ou VHS), vous devrez connecter un transcodeur SECAM/PAL entre votre caméscope et votre Casablanca PRESTIGE.

Si vous disposez d'un caméscope de type S-VHS, HI 8, veuillez vous brancher via les prises n° 2 & 3 (S VIDEO IN / AUDIO IN) ou via les prises 10 & 14

Si vous disposez d'un caméscope de type DV, vous pourrez le raccorder à la prise n° 5 (I Link) ou 15.

Concernant le raccordement d'un lecteur DV, il est recommandé d'allumer ce dernier avant le PRESTIGE de manière à ce que le protocole de télécommande soit reconnu pour le pilotage.

Raccordement du magnétoscope.

Votre magnétoscope se raccorde au CASABLANCA PRESTIGE via les sorties n° 11 & 13 (VIDEO OUT / AUDIO OUT) pour un enregistrement VHS ou par les prises n° 9 & 13 (S VIDEO OUT / AUDIO OUT) pour un enregistrement S-VHS ou HI 8.

Si vous possédez un magnétoscope DV, vous pourrez utiliser la sortie n° 5 ou n°15 (I Link) de votre Casablanca PRESTIGE.

Concernant le raccordement d'un magnétoscope DV, il est recommandé d'allumer ce dernier avant le PRESTIGE de manière à ce que le protocole de télécommande soit reconnu pour le pilotage.

Raccordement du moniteur.

Le Casablanca PRESTIGE vous offre la possibilité de fonctionner dans deux configurations différentes :

En configuration simple écran, connecter votre téléviseur sur la prise n° 7 (vidéo TV RGB).
En configuration double écran, raccordez votre moniteur informatique à la prise VGA (n°17) du PRESTIGE et utilisez la prise n° 7 (VIDEO TV RGB) pour le moniteur vidéo.
Vous pourrez ensuite déterminer votre résolution d'écran dans le menu réglage système. (Voir chapitre 2.1 « réglages système »).
Si vous ne branchez qu'un moniteur vidéo et que l'image qui apparaît est une mire de barre, c'est que votre machine est configurée en double écran. Il faut alors redémarrer votre PRESTIGE avec la smart média pour reconfigurer en écran vidéo.

Raccordement du trackball.

Le trackball se raccorde à l'une des prises USB (n° 16) à l'arrière de votre machine.



Utilisation du trackball :

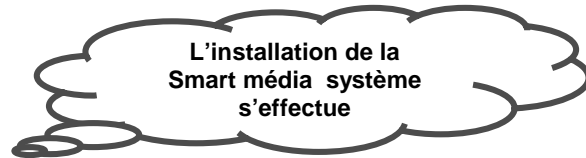
Le curseur (petite flèche à l'écran) se déplace par le biais de la boule (n°1) de votre trackball. Une action se valide en cliquant sur le bouton gauche (n°2) de votre trackball. Le bouton de droite (n°3) vous permet de revenir à l'action précédente (sortir d'un menu par exemple).

Autres Raccordements.

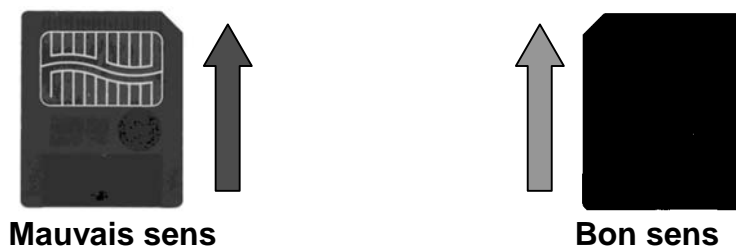
Les ports USB supplémentaires vous permettront de raccorder d'autres périphéries comme le clavier optionnel, le Twister ou le logiciel Pc Link par exemple.

1.4 INSTALLATION DU LOGICIEL.

Votre smartmédia contient la version Smart Edit du programme de la machine.
Veuillez suivre attentivement la procédure d'installation de la smartmédia.



-Machine éteinte, insérez la smartmédia (puce vers le dessous) dans la fente prévue à cet effet.

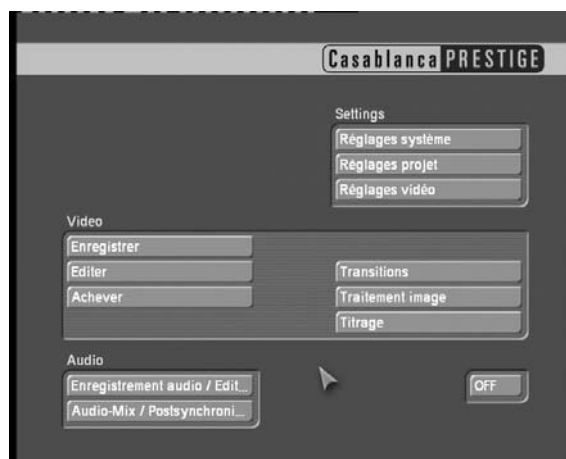


-Allumez la machine, si la smart est correctement enclenchée celle-ci vous propose alors le choix de la langue, sélectionnez la langue choisie en déplaçant le curseur et validez en cliquant sur le bouton gauche de votre TrackBall.

-Cliquez ensuite sur installation, au bout de quelques secondes, il vous est indiqué que la procédure d'installation est terminée et que vous pouvez retirer la smart média (en appuyant dessus, elles ressort).

-La machine s'éteint alors d'elle-même et redémarre au bout de quelques secondes.

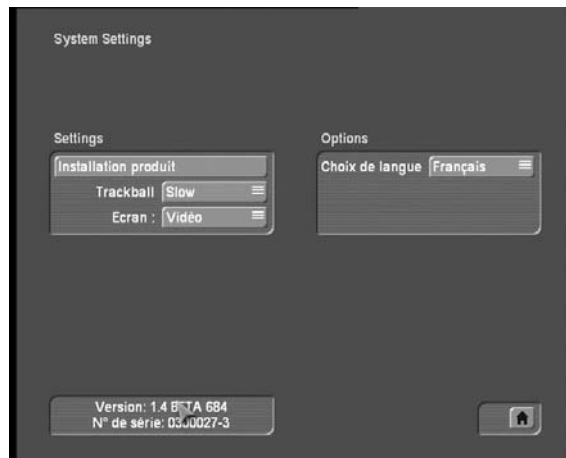
-Le menu d'accueil s'affiche, vous êtes maintenant prêt à commencer votre premier montage.



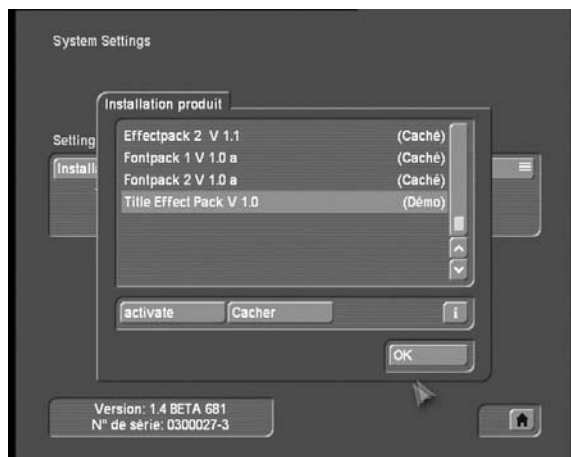
CHAPITRE 2 : REGLAGES DE LA MACHINE

2.1 Réglage système :

Ce menu va vous permettre de régler les différents paramètres de votre machine.



-Installation Produit : Ce menu va vous permettre de rendre actif les différents logiciels optionnels dont vous pourrez faire l'acquisition dans les mois à venir.



Exemple : Title Effect Pack. Cliquez sur le bouton « **INSTALLATION PRODUIT** ». Sélectionnez la ligne Title Effect, cliquez ensuite sur le bouton « **ACTIVER** ». Rentrez le numéro de licence du logiciel qui vous a été communiqué lors de l'achat du logiciel optionnel. Validez (bouton **OK**). Cliquez ensuite sur le logiciel de titrage est maintenant installé. Si vous ne rentrez pas de licence, le logiciel est en mode démonstration.

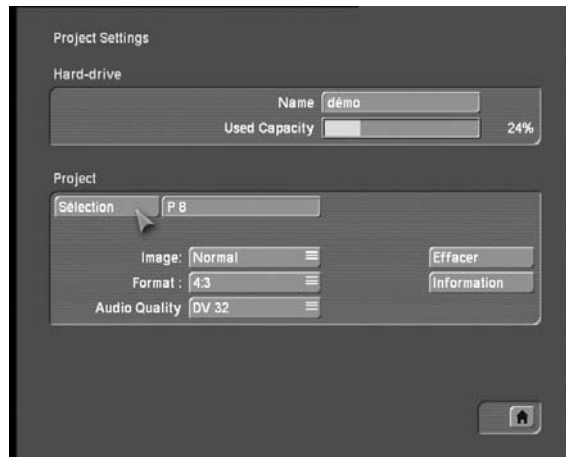
-Ecran : Si vous utilisez simplement un écran vidéo de type téléviseur, choisissez le mode « **vidéo** ». Si vous travaillez en bi-écran, 3 résolutions s'offrent à vous :

- *VGA 1 : 800 x 600. 60 Hz
- *VGA 2 : 800 x 600. 75 Hz
- *VGA 3 : 1024 x 768. 70 Hz

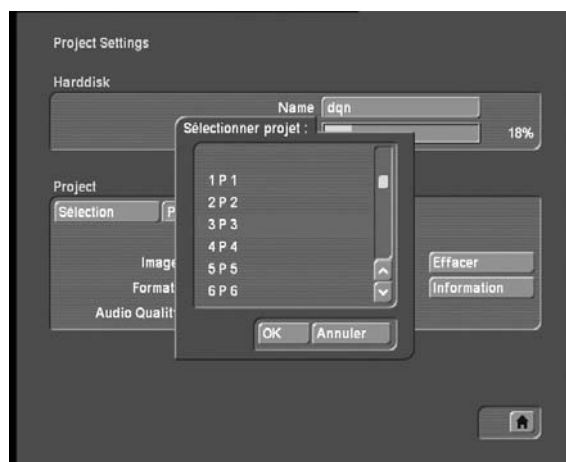
-Vitesse TrackBall : Par ce menu, vous pouvez régler la vitesse de déplacement de votre curseur, 3 choix sont possibles :

- LENTE
- NORMALE
- RAPIDE

2.2 Réglage projet :



Ce menu vous permet de sélectionner le projet sur lequel vous souhaitez travailler. Votre Casablanca PRESTIGE vous permet de travailler sur 10 projets différents. Cliquez sur le bouton « **Sélection** »



Cliquez sur le projet de votre choix, vous pouvez également nommer votre projet. Pour cela, sélectionnez la ligne appelée par défaut «**P1, P2 ou P3...** », un clavier virtuel apparaît. Tapez votre nom de projet et validez.



Le bouton « **Nom** » va vous permettre de nommer le disque dur utiliser. Cette fonction est particulièrement pratique lorsque vous avez en votre possession plusieurs disques durs.

Ce menu va vous permettre également de régler la qualité audio que va enregistrer votre Casablanca PRESTIGE.

Le bouton **Qualité Audio** vous offre la possibilité de travailler soit en 32 KHz soit en 48 KHz. Le choix devra être effectué en fonction de votre environnement matériel DV.

Bouton **Image** : Ce bouton vous permet de définir votre résolution de l'image à capturer. 3 choix vous sont proposés :

- PETITE
- STANDARD
- GRANDE

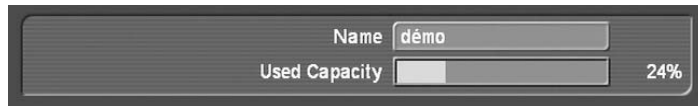
Nous vous conseillons de rester en format standard.

Le bouton «**Effacer** » vous permet d'effacer un projet déjà sauvegardé sur bande de manière à récupérer de la place sur le disque dur.

Le bouton «**Format** » vous permet de choisir votre format vidéo : 4/3 ou 16/9.

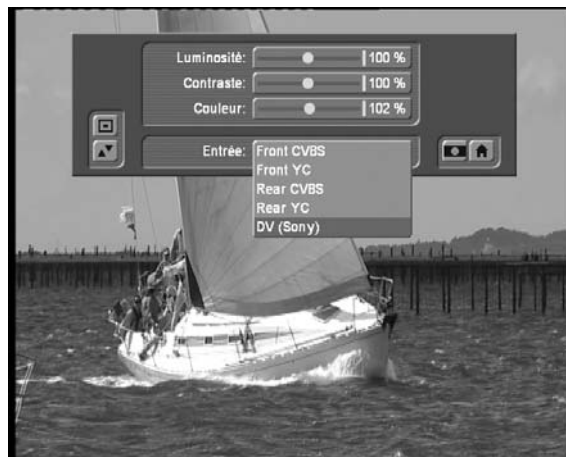
Le bouton «**Information** » vous permet de connaître le contenu du projet choisi.

Enfin, vous pouvez en permanence suivre votre niveau d'occupation de votre disque sur la barre de capacité dans le haut de l'écran.



Pour le bon fonctionnement de votre machine, veuillez à ne pas dépasser 85 % d'occupation du disque dur.

2.3 Réglage vidéo :



Ce menu vous permet de régler l'entrée vidéo sur laquelle vous avez connecté votre lecteur.

Mettez votre lecteur en lecture et sélectionnez l'entrée adéquate.

Vous pourrez également faire différentes corrections de brillance, de lumière et de contraste pour l'enregistrement de vos images.

5 possibilités s'offrent à vous : choix des entrées S-VHS et CVBS à l'arrière, choix des entrées S-VHS et CVBS en frontal ou choix de l'entrée DV.

Notez que les corrections de couleur, luminosité et contraste sont inactives lors d'un travail en qualité DV Natif.

CHAPITRE 3 : PREMIER MONTAGE

3.1 ENREGISTREMENT DE L'IMAGE :

Validez le bouton «**ENREGISTRER**».



Un menu de commande s'affiche sur l'écran et à l'arrière plan, vos images. Si vous avez utilisé le branchement DV un petit panneau de pilotage pour le réglage de la source DV est également affiché.

Si l'information « **pas de signal vidéo** » s'affiche, vérifiez vos branchements ou la sélection d'entrée faite dans le menu « **REGLAGES VIDEO** »

Envoyez la lecture sur votre caméscope, cliquez sur le bouton rouge du menu.

Le Casablanca PRESTIGE démarre son enregistrement.

Le compteur qui défile sur votre écran indique que le rush est en train d'être enregistré sur le disque dur. Tous les compteurs que vous verrez apparaître pendant vos montages se lisent en minutes, secondes, images.

Le bouton « **MODE** » va vous permettre de sélectionner le type d'acquisition que vous souhaitez faire, 3 possibilités :

- **NORMAL** : permet de déclencher et d'arrêter une capture de séquence comme vous le souhaitez.
- **DUREE** : permet de déterminer une durée de capture pour chaque séquence. (100 minutes au maximum). 25 images par seconde, numérotées de 0 à 24.
- **PHOTO** : à n'utiliser qu'avec le mode photo d'un caméscope.(répétée jusqu'à 1 minute au maximum).

Lorsque vous souhaitez arrêter l'enregistrement, cliquez sur le bouton **STOP** (carré noir).

Les autres indications du menu sont, la durée d'enregistrement effectuée.

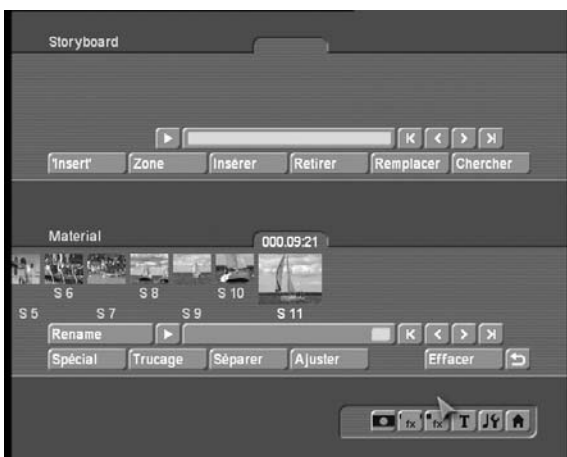
Dans le champ précédent le compteur, vous pouvez nommer la scène enregistrée, vous pouvez entrer le titre de votre montage.

Le champ « **RESTE** » vous donne l'indication du temps d'enregistrement disponible sur le disque dur.

Attention toutefois, la durée d'enregistrement restante est approximative. Pendant l'enregistrement cette durée est arrondie à l'unité inférieure. La durée exacte de temps restant n'est calculée de manière précise qu'à la fin de l'enregistrement.

3.2 EDITION :

Validez le bouton «**EDITER**».



Le menu **EDITER** se compose de 2 parties principales :

- La partie inférieure de l'écran que l'on appellera chutier.
- La partie supérieure de l'écran que l'on appellera story-board.

Les vignettes présentes dans le chutier sont les scènes que vous venez d'enregistrer.

Le Casablanca PRESTIGE dénomme toutes les scènes enregistrées en utilisant des numéros d'identification (**S1. S2. S3...**). Vous pouvez les renommer en cliquant sur le champ « **Renommer** » (en bas à gauche de l'écran), le clavier virtuel apparaît. Entrez le nom de votre scène et validez.



Le Casablanca PRESTIGE place toutes les scènes enregistrées dans ce chutier. En mode vidéo, jusqu'à 11 scènes sont visibles simultanément. (14 en mode VGA3)

Afin de voir les autres vignettes, vous pouvez vous déplacer dans cette liste en jouant avec le curseur sur la barre horizontale. Les deux petites flèches juste en-dessous vous permettent de procéder à un déplacement vignette par vignette. La vignette choisie devient plus grande lorsque vous la sélectionnez.



Si vous souhaitez lire une scène, placez votre curseur dessus et cliquez, sur la flèche de lecture en bas à gauche. Vous pouvez arrêter la lecture à tout moment en cliquant sur le bouton droit de votre TrackBall.

Dans la plupart des cas, le matériel brut d'une scène enregistrée (rush) est composé de différentes prises de vue. Afin de pouvoir éditer ces dernières et de les placer dans l'ordre voulu, il va falloir séparer ces scènes en différents plans.

3.2.1 PREPARATION DE LA MATIERE PREMIERE

BOUTON SEPARER

Cliquez sur le bouton «**SEPARER** »



Cliquez sur le bouton « **POSITION DE COUPE** ». Vous allez pouvoir à ce moment faire défiler vos images par le biais de la boule du trackball. En cliquant sur la touche gauche de votre trackball, vous donnez alors un «**coup de ciseaux virtuel** » dans votre bande vidéo. Le menu précédent s'affiche de nouveau à l'écran.



Vous pouvez alors lire les images que vous venez de faire défiler en cliquant sur le bouton «**lecture**» (flèche). Vous n'avez plus qu'à choisir entre «**REJETER**» et «**UTILISER**» selon l'emploi que vous souhaitez faire de ces images dans votre montage final.

Les deux symboles < et > vous permettent de préciser votre coupe à l'image près.

Le bouton «**AUTO**», vous permet d'analyser vos scènes une par une et de bénéficier éventuellement d'un dérushage automatique de cette scène. Cette fonction n'est valable qu'avec des rushes bruts contenant des marqueurs générés par le caméscope..

Vous pouvez également effectuer un dérushage «à la volée». Cliquez sur le bouton «**SEPARER**» puis lancez la lecture de vos rushes, en cliquant sur le bouton «**INDEX**», vous déterminerez ainsi un marqueur à chaque clic.

Le graphique en haut à gauche de votre écran, représente l'audio de votre bande. Ce graphique vous permet donc de couper vos images par rapport à la bande son.

Ce graphique peut-être activé ou désactivé en cliquant sur l'icône haut parleur se situant en haut à gauche de la fenêtre.

En cliquant de nouveau sur le bouton «**POSITION DE COUPE**» vous aller pouvoir continuer le dérushage de votre film.

NB : si votre scène de départ se nomme S 1.4, chaque «coupe» générera un plan nommé S1.4.1, S 1.4.2 ...

Vous pouvez laisser la machine générer ses propres noms ou donner le nom de votre choix pour chaque plan en cliquant sur le champ texte.

Les autres indications correspondent au temps d'enregistrement de chaque séquence utilisée et au temps qu'il vous reste à dérusher.

Le dérushage une fois terminé, revenez au menu d'édition. Vous avez alors dans votre chutier tous les plans que vous avez souhaité utiliser pour votre montage final.

BOUTON AJUSTER



Normalement, les scènes séparées doivent encore être ajustées avant qu'elles ne puissent être utilisées. De cette façon, des images instables ou floues peuvent être éliminées de manière précise.

Cliquez sur le bouton «**AJUSTER**», vous avez à l'écran le menu d'ajustage. Vous pouvez donc sélectionner le point d'entrée (**IN**) de votre scène et son point de sortie (**OUT**) en manipulant votre trackball de manière à couper vos images avec précision.

Vous remarquez que vous avez de nouveau votre graphique audio. Celui ci peut-être désactivé en cliquant sur l'icône de son se trouvant en haut à gauche du panneau de contrôle.

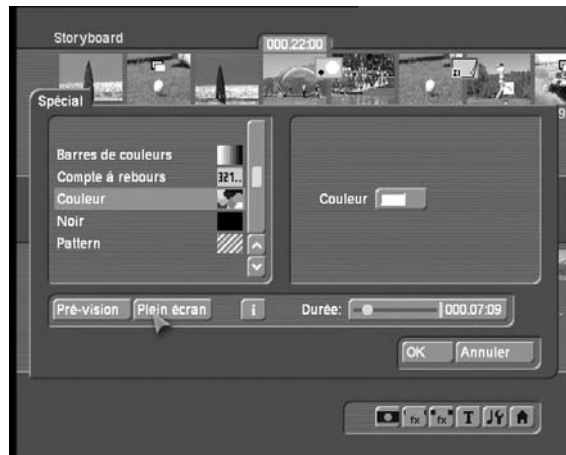
Les différents curseurs < et > vous permettent de travailler vos points d'entrée et de sortie à l'image près. Les icônes «|▶» et «▶|» vous permettent de relire les 3 premières ou les 3 dernières secondes de votre séquence.

Il est très important de savoir que les parties éliminées lors de l'ajustage peuvent être à tout moment récupérées en revenant dans ce menu.

BOUTON SPECIAL

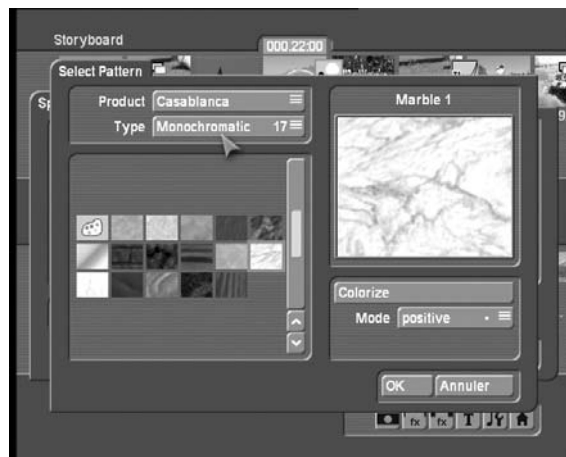
Cette rubrique va vous permettre de créer des scènes spéciales d'une durée maximale de 5 minutes. Vous allez pouvoir créer un compte à rebours, des mires, des fonds de couleur ou encore des fonds graphiques (patterns).

Cliquez sur le bouton « **SPECIAL** ». Sélectionnez le type de scène que vous souhaitez créer.



Pour la scène « **PATTERN** », vous pouvez choisir différentes textures et couleurs.

Pour le choix de la couleur cliquez sur le bouton « **COULEUR** » puis déterminez la couleur principale sur la barre du haut puis la nuance en modifiant l'abscisse et l'ordonnée dans le cadre en-dessous.



Vous pouvez également archiver la couleur choisie de manière à ne pas avoir à la rechercher à chaque utilisation. Cliquez sur le bouton « **ARCHIVE** ». Sélectionnez le bouton « **SAUVER** ».

Donnez un nom à votre couleur puis validez « **OK** ». Votre choix de couleur est maintenant en mémoire. Si vous souhaitez le ressortir, cliquez sur « **ARCHIVE** », validez le bouton « **CHARGER** », sélectionnez votre couleur dans la bibliothèque puis cliquez sur « **OK** ». Pour vider votre bibliothèque utilisez le bouton « **EFFACER** ».

Vous pouvez procéder de la même manière pour mettre en mémoire votre couleur de fond. Les paramètres sauvegardés dans vos archives peuvent être récupérés dans n'importe quel projet.

Lorsque vous avez réglé vos couleurs, il ne vous reste plus qu'à déterminer la longueur de votre scène avec la barre de durée.

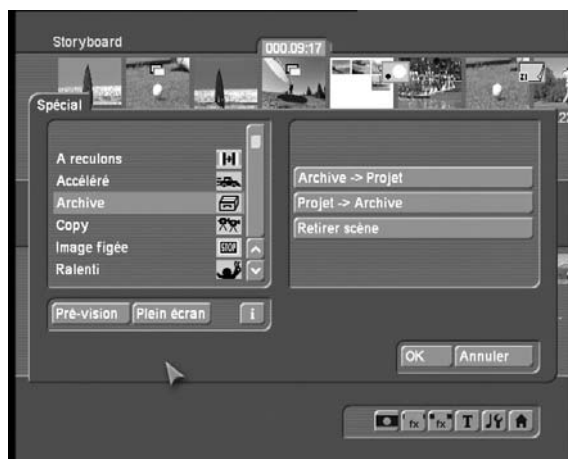
Pour la mire, la scène de couleur ou les comptes à rebours, les manipulations sont exactement les mêmes.

Après avoir réglé vos paramètres, vous pouvez pré-visualiser votre scène en cliquant sur le bouton «**PREVIEW**». Si le résultat vous paraît satisfaisant, validez le bouton «**OK**», la machine lance le calcul de votre scène.

BOUTON TRUCAGE

Cette fonction va vous permettre d'appliquer différents traitements d'image sur vos scènes. Cette liste est séparée en deux parties : les filtres et les trucages à proprement dits.

Choisissez la scène à modifier puis validez la fonction «**TRUCAGE**». Dans la bibliothèque de gauche, choisissez l'effet que vous souhaitez appliquer.



-A RECOLONS : faites défiler votre scène à reculons. Dans ce trucage, le son est également traité à l'envers.

-ACCELERE: choisissez votre niveau d'accélération dans la fenêtre de droite.(de 1 à 10). Afin d'obtenir une meilleure résolution, nous vous conseillons d'utiliser les valeurs impaires

-ARCHIVE : cet effet vous permet de garder en mémoire des images de manière à pouvoir les utiliser sur d'autres projets. En choisissant **PROJET→ARCHIVE**, vous mettez la scène en mémoire, **RETIRER SCENE** vous permet de l'effacer de la bibliothèque. Lors que vous souhaitez ressortir une scène de la mémoire, choisissez le bouton **TRUCAGE**, puis **ARCHIVE** puis **ARCHIVE→PROJET**. La scène réapparaît dans votre chutier. Attention toutefois, vous ne pouvez faire passer des images qu'entre deux projets de qualité identique. Ex : si vous souhaitez récupérer des images d'un projet travaillé en DV Natif, vous ne pourrez les replacer que dans un projet DV Natif. De plus, pour cette fonction, le PRESTIGE utilise une mémoire tampon, ceci signifie que les archives de scènes s'effacent à l'extinction de la machine.

-COPY : cette fonction vous permet de dupliquer une scène dans le chutier vidéo.

-IMAGE FIGEE: cette fonction vous permet de faire un arrêt sur image de qualité parfaite pendant un laps de temps que vous pouvez déterminer dans la fenêtre de droite. Par défaut, c'est la première image de votre scène qui est prise en compte. Il se peut que votre arrêt soit de mauvaise qualité (Tremblements), à ce moment modifiez le réglage choisi (image ou trame). Le mode image est conseillé si votre scène comporte peu de mouvements. (2 trames au lieu d'une)

-RALENTI: choisissez votre coefficient de ralenti dans la fenêtre de droite.

-SCENE-SAMPLE: cet effet vous permet de faire une copie du son de votre scène. Cette copie est alors placée dans le chutier audio. Les samples ainsi créés apparaissent dans les menus enregistrement audio et postsynchronisation.

-STROBOSCOPE: Vous pouvez régler votre coefficient de « stroboscopie» dans la fenêtre de droite, un réglage de « 4 » signifie que votre image reste figée pendant la durée de 4 images. Plus le facteur choisi est grand, plus l'effet de saccade est important.

-ADOUICIR: cet effet vous permet de donner un effet de flou à votre image.

-**BALANCE DES BLANCS**: choisissez avec le rectangle la couleur de référence. L'équilibre des couleurs sera alors fait à partir de votre choix.

-**BINARISATION**: réglez d'abord le choix de couleur de fond (couleur 0) puis ensuite votre couleur de premier plan (couleur 1). Réglez le seuil d'incrustation (hystérésis) puis ensuite la profondeur d'incrustation (transition). Vous obtiendrez ainsi des effets graphiques particuliers.

-**CONTROLE COULEUR**: cet effet vous permettra de donner une dominante couleur très différente de la réalité (pour un effet de nuit américaine par exemple).

-**CONTROLE IMAGE**: vous pourrez par ce biais régler votre luminosité, votre contraste, votre niveau de saturation et votre gamma (ce dernier permet de régler l'équilibre des couleurs entre elles).

-**COULEUR-GRIS**: passez votre image en noir et blanc.

-**DESSIN AU FUSAIN**: réglez le niveau de contraste dans la fenêtre de droite et appliquez ainsi un effet d'esquisse à votre image. Plus le chiffre est grand, plus le contraste est fort.

-**DIFFUSER**: appliquez un effet « goutte d'eau » à votre image.

-**DOPPLER**: voyez double.

-**DURCIR**: accentuez la dureté de vos images en augmentant le contraste de celles ci.

-**ECART DYNAMIQUE**: modifiez l'équilibre des couleurs les unes par rapport aux autres.

-**FADE IN**: positionnez un fondu à l'ouverture de la couleur de votre choix.

-**FADE OUT**: positionnez un fondu à la fermeture de la couleur de votre choix.

-**FAIRE PIVOTER**: retournez votre image à 180° dans le sens horizontal, vertical ou les deux.

-**FILTRE CVBS**: corrige le composite avec un niveau réglable de 1 à 3. Peut être utile lorsque l'on corrige l'équilibre des couleurs sur un signal composite.



-**MIROIR**: appliquez un effet miroir de manière horizontale, verticale ou les deux.

-**MOSAIQUE**: vous pouvez régler la taille de la mosaïque et la durée à l'entrée et à la sortie.

-**NEGATIF**: transforme votre image en négatif.

-**NOP**: (No operating) ne fait rien à vos images par contre, le Casablanca PRESTIGE fera toute une série de tests concernant le bon fonctionnement de la machine.

-**PROFONDEUR COULEUR**: vous permet de changer les dominantes de couleur dans votre scène.

-**RECTANGLE**: permet de positionner un rectangle de couleur avec gestion de la transparence. Cela permet de positionner un cadre ou un cache sur une partie de votre image.

-**RELIEF**: sculptez votre image.

-**SOLARISATION**: réglez le degré de saturation et donnez un effet surréaliste à votre scène.



-ZOOM: vous permet de recadrer une partie de votre image. Pour conserver une qualité d'image correcte, veillez à travailler sur une surface d'environ 2/3 de votre image.



Lorsque vous avez choisi votre effet, vous avez possibilité de pré visualiser l'effet (**PRE VISION**). Si le résultat vous convient, cliquez sur le bouton « **OK** » et le Casablanca PRESTIGE lancera le calcul de votre scène truquée.

Lors du paramétrage de votre trucage, le bouton « **PLEIN ECRAN** » vous permet de visionner vos réglages sur la totalité de votre image. Attention, cette fonction n'est pas utilisable avec tous les effets.

Vous pouvez choisir parmi 3 possibilités :

- **ORIGINAL** (votre image originale)
- **EFFET** (votre image truquée)
- **ORIGINAL + EFFET** (comparaison entre l'image originale et l'image truquée sur le même écran).



BOUTON EFFACER

Ce bouton va vous permettre d'effacer des plans dont vous ne servez pas. La flèche sur le côté du bouton, vous permet de récupérer un plan effacé par erreur.

Attention à ne pas effacer des plans dont vous auriez besoin de modifier la durée. Votre matière première est maintenant prête pour votre montage.

Attention à ne pas effacer les plans marqués d'un onglet blanc, c'est qu'ils sont utilisés dans votre story-board et donc indispensables à la finalisation de

3.2.2 MANIEMENT DU STORYBOARD.

Le story-board est un outil qui est connu depuis l'invention du film. Il s'agit d'une représentation de toutes les scènes d'une production, rangées dans un ordre clair (suivant un scénario) afin de faciliter la postproduction éventuelle.

Le Casablanca PRESTIGE, utilise un story-board électronique. Les scènes individuelles, desquelles nous ne voyons que la première image, sont placées à partir du chutier dans le story-board avec leur nom et leur durée. Le story-board est affiché dans la partie supérieure du menu édition et permet le placement d'une série de scènes en nombre infini. La barre en-dessous permet de faire défiler le story-board vers la gauche ou la droite.

Vous pouvez lire votre story-board à partir de n'importe quelle scène avec la touche lecture (flèche) se situant à l'extrême droite de votre barre de défilement. La lecture de votre story-board débutera à partir de la scène sélectionnée (fenêtre grise). Les curseurs < et > vous permettent de passer d'une scène à une autre en avant ou en arrière.



Pour pouvoir ordonner des scènes individuelles dans le story-board vous devez d'abord vous familiariser avec les éléments de commande de celui-ci. Il y a 6 boutons sous le story-board, voici leur fonction :

-INSERER : Sélectionnez un plan dans votre chutier et placez le dans votre story-board avec le bouton « **INSERER** ». La scène sélectionnée est toujours ajoutée APRES la scène du story-board se trouvant dans la fenêtre de sélection.

Il y a cependant une exception lorsque cette fenêtre grise se trouve sur la première scène du story-board, votre Casablanca PRESTIGE vous demande alors si vous souhaitez placer votre scène AVANT ou APRES ce premier plan.

Les scènes déjà placées dans le story-board sont alors repérées par un onglet blanc en haut à droite de leur cadre dans le chutier.

-RETIRER : ce bouton vous permet de retirer une scène du story-board.

-CHERCHER et REMPLACER :

Ces deux points sont liés. En cliquant sur « **REEMPLACER** », la scène active dans les story-board est alors remplacée par la scène active du chutier.

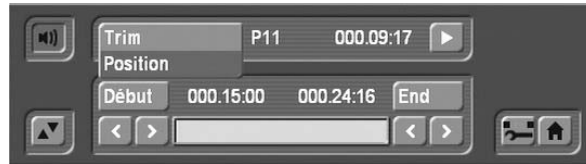
En cliquant sur « **CHERCHER** », Le Casablanca PRESTIGE va vous retrouver la scène sélectionnée du story-board dans le chutier. Vous pouvez donc ensuite modifier cette scène et la replacer dans le story-board avec le bouton « **REEMPLACER** ». Il se peut que lors de l'utilisation de la fonction « **CHERCHER** », le message « **La scène n'à pas été trouvée. Doit-elle être restaurée ?** » apparaisse, validez avec **OUI**, cela signifie que vous avez effacé du chutier une scène utilisée dans le story-board.

-INSERT :

La méthode la plus simple pour placer les scènes l'une après l'autre (méthode dite d'assemblage) se fait à l'aide du bouton « **AJOUTER** ». Cette méthode permet d'effectuer la majeure partie du montage. Beaucoup d'utilisateurs effectuent également le remplacement de certaines images vidéo en les recouvrant par d'autres images tout à fait différentes, sans modifier le son (clips vidéo par exemple) de fond. Cette méthode se nomme « **insertion vidéo** ».

Un clic sur le bouton « **INSERT** » place la scène choisie dans le chutier sur la scène active du story-board. La scène dans le story-board est alors recouverte partiellement ou éventuellement totalement par la scène « **INSERT** » (scène avant plan). La scène d'arrière plan (scène de base) doit naturellement être au moins aussi longue que la scène d'avant plan (insert).

Un clic sur le bouton « **INSERT** » vous amène directement dans le menu « **ZONE** ». Le point de départ de votre insert pourra être choisi avec précision (à l'image près) avec le bouton « **POUSSER** ». Le bouton « **AJUSTER E** » va vous permettre de régler la durée de votre insert en réglant le point d'entrée et le point de sortie. Le bouton « **AJUSTER** » vous permet de régler le durée de votre image de fond.



Un plan d'insert est repéré dans le story-board par un pictogramme (deux rectangles superposés). Un plan inséré peut-être à tout moment retiré du story-board avec le bouton « **RETIRER** ».

-ZONE :

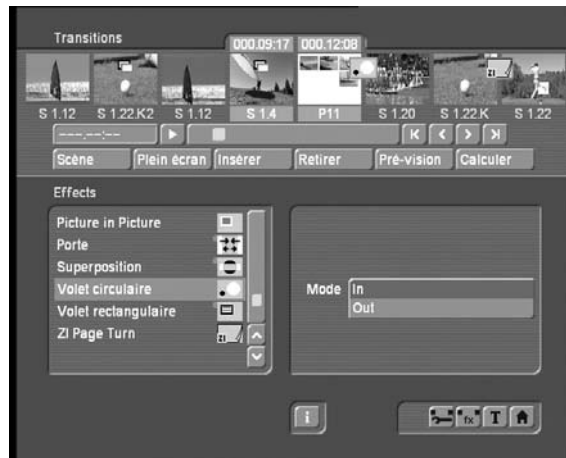
Cette fonction vous permet d'adapter la position des scènes insert par la suite. Celles ci peuvent être déplacées (**bouton début**) ainsi que raccourcies (**IN** et **SORTIE**).

Si la scène sélectionnée dans le story-board n'est pas un insert, le bouton « **ZONE** » n'est pas actif.

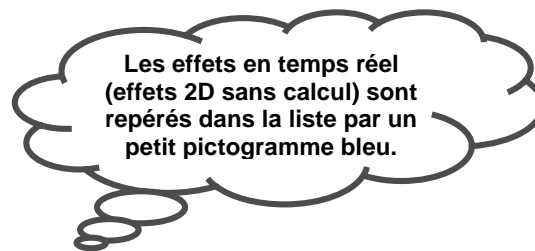
Votre montage image est maintenant prêt, il est temps de passer aux effets de transition.

CHAPITRE 4 : LES TRANSITIONS

Dans le menu principal de votre machine ; cliquez sur le bouton « **TRANSITIONS** ».



Les effets de transitions sont toujours placés entre deux scènes du story-board. Certains de ces effets sont en temps réel, cela signifie qu'il ne sera pas nécessaire de calculer la scène, l'effet pourra être lu de suite. D'autres par contre, sont des effets plus complexes et nécessiteront alors un calcul. Selon la complexité de l'effet et la longueur des scènes choisies, ce temps de calcul peut-être plus ou moins long.



4.1 POSITIONNEMENT DE LA TRANSITION

Choisissez dans le story-board, les deux scènes sur lesquelles vous souhaitez appliquer une transition.

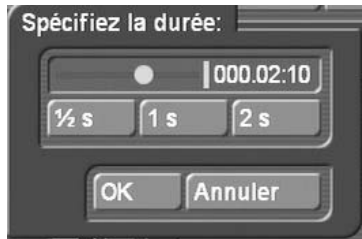
Dans la liste des transitions, choisissez celle qui vous intéresse. Un clic sur le bouton de gauche du trackball permet de sélectionner l'effet.

Réglez les options du paramètre dans la fenêtre de droite. Certains effets de transitions n'ont pas de paramètres réglables.

Posez votre effet dans le story-board avec le bouton « **INSERER** ».

Vous pouvez déterminer la durée de votre effet avec le bouton de durée « ---. -- :-- »





Une nouvelle fenêtre dans laquelle vous pouvez spécifier la durée de votre effet apparaît. 3 pré-réglages peuvent être utilisés : ½ s, 1s ou 2s. Vous pouvez déterminer votre propre durée avec le curseur supérieur.

Si vous avez choisi un effet en temps réel, vous pouvez visionner l'effet immédiatement avec le bouton « **LECTURE** » (flèche à droite).



Si vous avez choisi un effet 3D, vous pouvez pré visualiser celui-ci avec le bouton « **PRE-VISION** ». Si le résultat vous convient vous pouvez alors lancer le calcul avec le bouton « **CALCULER** ». Le pictogramme de l'effet passe alors du rouge au bleu dans le story-board.

Le bouton « **PLEIN ECRAN** » vous permet d'effectuer vos réglages en plein écran.

Cette fenêtre vous permet de voir le rendu de votre effet avant d'en lancer le calcul

Attention, si vous modifiez un paramètre d'un effet 3D déjà calculé (durée par exemple), le calcul est annulé. Vous devrez donc calculer de nouveau votre effet.

Vous pouvez retirer votre effet du story-board à tout moment avec le bouton « **RETIRER** ».

Le bouton « **SCENE** », vous permet de fusionner l'effet dans l'image. Le Casablanca PRESTIGE vous recrée une nouvelle scène que vous allez retrouver dans votre chutier. Vous pourrez à ce moment remettre un autre effet par dessus. Cela permet de faire ce que l'on appelle du travail multi-couches. 3 options s'offrent à vous :

- LONGUEUR** : vous associez uniquement les images.
- EFFET** : vous créez une nouvelle scène avec uniquement l'effet sur la durée réglée au préalable.
- EFFET + SCENE** : vous pouvez bien sûr laisser la nouvelle scène se dérouler sur la durée totale des 2 scènes avec l'effet inséré.

4.2. LES EFFETS DE TRANSITION

- **BARRES** : les barres chassent progressivement l'image. Vous pouvez choisir leur direction, leur nombre et leur mode d'apparition (EFFET 3D).
- **BARRES 3D** : des barres qui s'inclinent les unes après les autres en 3D. On règle le nombre de barres et leur direction. Ceci ressemble à une palissade dont les planches s'écroulent les unes après les autres (EFFET 3D).
- **BLUE BOX** : (chroma key), réglez le choix de couleur (celle qui sera remplacée), déterminez la zone concernée par l'effet (zone active ou inactive). Cet effet vous permet d'incruster un personnage sur un autre fond par exemple. Il s'applique en général sur des images préparées spécialement à la prise de vue. Sur une image non préparée, l'effet ne donnera pas de résultats corrects (EFFET 3D).
- **CHANGEMENT IMAGE** : volet en forme de mélange de trames des deux scènes (EFFET 2D).
- **ECHELLE** : choisissez la taille et la position du rectangle, votre image apparaîtra dans celui ci avec un zoom progressif jusqu'à remplacer l'image précédente (EFFET 3D).
- **FONDU AVEC COULEUR** : choisissez votre couleur de fondu. Votre première scène est fondue à la fermeture dans la couleur choisie et la deuxième scène est fondue à l'ouverture (EFFET 2D).
- **FONDU EN BANDES** : déterminez le nombre de bandes et leur mode d'apparition, la deuxième image remplace la première en apparaissant sous forme de bandes (EFFET 2D).
- **FONDU ENCHAINE** : les deux images se fondent l'une dans l'autre (EFFET 2D).
- **LIGNES ALEATOIRES** : volet en forme de lignes aléatoires (EFFETS 2D).
- **PATTERN FADE** : Différents types de volets (5) sont accessibles. Vous pouvez paramétrer le type de volet, le type de bordure et éventuellement la couleur de la bordure.

- **MOSAIQUE 3D** : choisissez le nombre de carrés. La première image « éclate » pour laisser place à la deuxième (EFFET 3D).

- **PICTURE IN PICTURE** : choisissez la position et la taille de l'incrustation. Vous pouvez également choisir la couleur d'une bordure (border) et la taille de celle ci. Appliquez une ombre (shadow) si vous le souhaitez (EFFET 3D). Insérez la scène à incruster après celle qui servira de fond à l'incrustation.

NB : Afin d'obtenir un effet « Picture in Picture » précis nous vous conseillons de pratiquer de la manière suivante :

- Commencez par insérer (avec le bouton « INSERT ») la scène que vous souhaitez avoir en P.I.P dans la scène que vous souhaitez avoir en image de fond (dans le story-board).
- A l'aide du bouton « DEBUT », positionner exactement la scène à l'endroit voulu.
- Positionner ensuite l'effet P.I.P. entre les deux vignettes dans le story-board.
- Paramétrer enfin la durée de l'effet en lui donnant la durée maximale (celle de la scène correspondant à la durée de la scène mise en incrustation.)



- **PORTE** : déterminez la couleur et le sens de votre volet (EFFET 2D).

- **SUPERPOSITION** : choisissez le mode, la durée du fondu et le pourcentage de mélange. Il s'agit d'un fondu enchaîné ou vous pouvez déterminer l'importance d'une image par rapport à l'autre (EFFET 2D).

- **VOLET CIRCULAIRE** : l'image apparaît sous forme de cercle. Vous pouvez choisir un volet en entrée ou en sortie (EFFET 2D).

- **VOLET RECTANGULAIRE** : idem à la transition précédente mais sous forme de rectangle avec possibilité de choisir l'emplacement (EFFET 2D).

- **ZI PAGE TURN** : une scène en remplace une autre sous forme de pages que vous feuilletez au fur et à mesure (EFFET 3D).



Exemple de tourné de page

Vos effets de transition posés, revenez dans le menu principal.

CHAPITRE 5 : LE TRAITEMENT D'IMAGE

Vous retrouvez dans ce menu la possibilité d'appliquer une « deuxième couche » d'effets sur vos images. Vous retrouvez dans cette rubrique les filtres que nous avons déjà trouvés dans le menu trucage du menu d'édition. Ils se règlent et s'appliquent de la même manière (insertion de l'effet, prévision de celui-ci et calcul si le résultat est satisfaisant).

Le bouton « **ZONE** » vous permet d'étendre votre effet sur plusieurs scènes de votre story-board ou de l'appliquer sur une partie de la scène.

Comme pour les effets de transitions, vous pouvez utiliser le bouton « **SCENE** » pour fusionner vos effets dans l'image.

CHAPITRE 6 : LE TITRAGE

Le titrage fonctionne de la même manière que le traitement d'images.

Vous pouvez choisir entre 7 modes d'apparition de titres :

- **MOUVEMENT DE PAGE**
- **PAGE FONDU IN/OUT**
- **PAGES**
- **SCROLL HORIZONTAL**
- **SCROLL VERTICAL**
- **SCROLL VERTICAL + FONDU**
- **TITRE AVEC FONDU**

Choisissez votre mode et positionnez votre titre sur la scène choisie avec le bouton « **INSERER** ». En cas d'erreur, vous pouvez retirer votre titre avec le bouton « **RETIRER** »

Cliquez sur le bouton « **ENTRER MODIFIER TEXTE** ».



Votre fenêtre de travail apparaît en haut à gauche de votre écran. En dessous apparaît votre clavier et sur la droite de l'écran, vous trouvez votre tableau de réglage.



Avec le bouton « **FONTES TYPE TAILLE** » vous pourrez choisir votre police de caractère et la taille de celle-ci. Casablanca PRESTIGE possède 11 polices de caractères. Sélectionnez celle qui vous intéresse et déterminez sa taille avec la barre du dessous en jouant de droite à gauche avec votre trackball. Validez votre choix avec le bouton « **OK** »

Avec les polices marquées par un ☺, vous accédez à une bibliothèque de symboles et de dessins.

Cliquez sur le bouton « **STYLE** »

Avec le bouton « **COULEUR MOTIF** », choisissez la couleur ou le motif de votre police. Le réglage « **ALPHA** » vous permet de régler la transparence de votre titre par rapport à votre image. Le bouton « **ARCHIVE** » vous permet de garder le réglage effectué en mémoire. Lorsque vous sélectionnez une texture, le bouton « **TYPE** » vous offre différents paramétrages possibles, vous pourrez déterminer le type de fond, le nombre de couleurs « **Colorize** », le choix de couleur et le mode d'affichage, Négatif, Positif.....



Validez votre choix avec le bouton « **OK** »

Les boutons « **BORDS** » et « **OMBRE** » vous permettent de détourner vos lettres de la couleur de votre choix et d'y appliquer une ombre. Le bouton « **3D** » vous permet de donner du relief à votre titre. Vous pouvez également mettre votre titre en italique en cochant le bouton du même nom. Une fois les réglages effectués, validez avec le bouton « **OK** »

Il vous est également possible de centrer, justifier à gauche ou droite votre ligne avec le bouton « **LIGNE** ».

Le bouton « **ESPACEMENT** » vous permet de jouer sur la taille de l'interligne, sur la largeur des lettres et sur l'espacement entre les lettres..

Le bouton « **OPTION DE BOITE** » vous permet d'ajouter une cadre, de déplacer votre cadre, de modifier la taille de celui ci, de l'effacer ou de lui appliquer une couleur ou une texture et de régler sa transparence (**ALPHA**). Dans ce menu, vous pourrez également choisir l'emplacement de votre texte dans la page (haut, centrer ou bas),

Pour créer une nouvelle page ou en effacer une, utilisez le bouton « **OPTION DE PAGE** »

Le bouton « **EFFACER LIGNE** », efface la ligne sélectionnée.

Le bouton « **ARCHIVE** » vous permet de sauvegarder un titre (**sauver**) et de le ressortir (**charger**) quand vous souhaiterez l'utiliser pour un autre projet par exemple.

Le bouton « **PRE VISION** » vous permet de visionner l'effet demandé avant de la calculer.

Chaque police vous offre toute une gamme de caractères spéciaux (gras, italique, icônes...). Vous pouvez accéder à ces caractères en cliquant sur la touche (**S**) à gauche de la touche ALT.

Lorsque votre titre est prêt, cliquez sur le bouton « **OK** », vous revenez ainsi dans le menu précédent.

Cliquez sur le bouton « **CALCULER** », le cadre du pictogramme de titre passe alors au bleu, vous pouvez dorénavant voir votre titre en plein écran avec la touche de lecture (flèche).



Le bouton « **---. -- :--** » va vous permettre de moduler la vitesse de défilement de votre titre. En cliquant sur ce bouton, vous retrouver un nouveau menu. 4 possibilités vous sont offertes : Vous pouvez faire partir votre titre à une seconde du début de votre séquence, vous pouvez ajuster la fin de votre titre à une seconde de la fin de votre séquence, vous pouvez adapter votre titre à l'ensemble de votre scène ou alors le bouton « **ZONE** » va vous permettre de choisir votre propre durée.

Le bouton « **SCENE** » vous permettra d'aplatir votre titre dans l'image pour y ajouter un effet de traitement d'image par exemple.

Vos images sont maintenant prêtes, vos effets et vos titres posés, il ne nous reste plus qu'à poser la partie son. Revenez au menu principal et cliquez sur le bouton « **ENREGISTREMENT - EDITION AUDIO** »

CHAPITRE 7 : LE SON

L'enregistrement du son se fait selon le même principe que le montage vidéo.

1. enregistrement du son : les données audio brutes
2. la séparation éventuelle de ces données en fragments individuels
3. l'ajustage de ces samples (fragments)
4. traitement spécial de ces samples
5. placement de ces samples dans le story-board
6. réglage des pistes les une par rapport aux autres
7. calcul du matériel audio

7.1 ENREGISTREMENT DES DONNEES

Sélectionnez tout d'abord votre entrée audio par le bouton en haut à droite de l'écran.



Dans ce menu, vous pouvez enregistrer du son en cliquant sur le bouton « **ENREGISTREMENT** » (rond rouge). Lorsque vous souhaitez arrêter l'enregistrement, cliquez sur stop (carré noir). Vous pouvez immédiatement relire votre enregistrement avec la touche lecture (flèche). Les samples ainsi enregistrés apparaissent dans le chutier audio. Ils sont nommés par défaut (A1, A2, A3...). Vous pouvez les renommer en cliquant sur leur nom en bas à gauche de votre fenêtre.

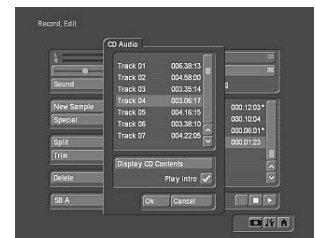
Pendant l'enregistrement, vous pouvez régler le niveau avec le vu mètre en haut à gauche. Chaque lampe représente environ 5 dB. Le niveau de référence est de 0 dB. Le bouton « **SON** » va vous permettre de régler les graves et les aigus à l'enregistrement. (Non accessible avec l'entrée DV).



7.2 EXTRACTION D'UNE PLAGES D'UN CD AUDIO

Si vous souhaitez extraire un morceau de musique à partir d'un CD Audio, voici la procédure à suivre :

Insérer le CD dans le graveur DVD. Cliquez sur le bouton « **SAMPLE VIDEO** » puis sélectionnez la position **CD Audio**. Une nouvelle fenêtre s'ouvre et vous affiche le contenu de votre CD en cliquant sur le Bouton « **Display CD Contents** ». Sélectionnez la plage voulue puis cliquez sur OK. Si la case « **play intro** » est cochée, l'introduction du morceau sélectionné est jouée.



7.3 AUTRES BOUTONS

Les boutons « **SEPARER** », « **AJUSTER** » et « **COPIER** » s'utilisent de la même manière que dans le menu d'édition que nous avons vu dans les pages précédentes.

Le bouton « **SAMPLE VIDE** » permet deux options : silence ou tonalité.

Un silence fabrique un sample silencieux d'une durée maximale d'une minute pour permettre la manipulation des pistes audio dans le menu postsynchronisation.

La tonalité fabrique une onde sonore de 1000 Hz (celle des avants programmes de chaîne télé) ou de 440 Hz (le « la » des musiciens).

Le bouton « **TRUCAGE** » vous donne accès à des possibilités de manipulation sonores :

-**ARCHIVE** : cette fonction va vous permettre de passer des samples musicaux d'un projet à un autre. 3 possibilités s'offrent à vous :

ARCHIVE → PROJET : pour mettre un sample en mémoire.

PROJET → ARCHIVE : pour ressortir un sample sur un projet

EFFACER SCENE: pour effacer un sample qui est en mémoire

- **COPIER**: vous permet de copier le canal gauche sur le droit et inversement.

- **COPIER SAMPLE** : vous permet de dupliquer un sample.

- **LARGEUR**: permet d'appliquer un effet surround en modifiant de manière virtuelle l'écart entre les hauts parleurs.

- **MONO**: les signaux stéréo passent en mono.

- **MUET**: vous permet de rendre le canal droit ou gauche muet.

- **NOP**: (No operating), ne fait rien à vos sons par contre, le Casablanca PRESTIGE fera toute une série de tests vérifiant le bon fonctionnement de votre machine. Cet effet n'est utilisé que par Macro System.

- **PERMUTER**: permet d'échanger la piste ; droite sur gauche et vice versa.

- **VOLUME**: vous permet de régler le niveau sonore du sample concerné de -20dB à +6dB.

- **VOLUME GD**: vous permet de régler le niveau sonore des deux pistes indépendamment l'une de l'autre de -20db à +6 dB

Le bouton « **SAMPLE SCENE** » vous permet de créer une scène dans le chutier image à laquelle sera associé le sample choisi. Cette fonction vous souhaitez monter des images en insert sur de la musique. En cumulant cet effet avec le trucage « scène archive » vous pouvez ainsi garder des morceaux musicaux pour les utiliser sur différents projets.

Le bouton « **EFFACER** » permet de supprimer les échantillons sonores inutiles dans le chutier.

La fonction « **UNDO** » (flèche) va permettre de les récupérer en cas d'erreur.



Lorsque vos samples sont enregistrés et éventuellement truqués, revenez au menu principal.

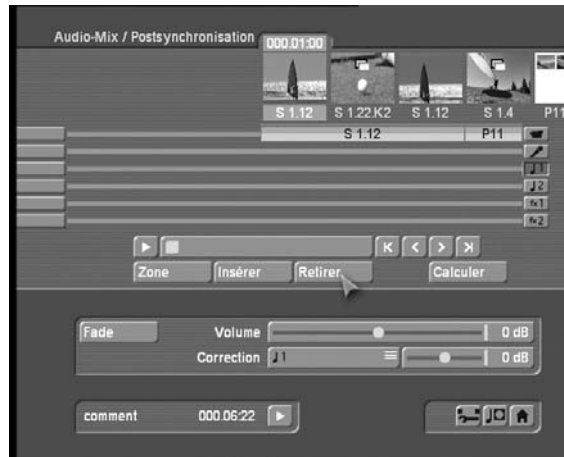
Cliquez sur le bouton « **AUDIO MIX / POSTSYNCHRONISATION** »

7.4 POSTSYNCHRONISATION AUDIO (MIXAGE)

Ici, vous pouvez ranger les commentaires et les musiques de fond dans les six pistes en dessous du story-board et les moduler les unes par rapport aux autres.

La postsynchronisation fonctionne sur le même principe que le traitement d'image.

En haut, vous retrouvez votre story-board avec les six pistes audio.



A

-La piste son original (dite live) symbolisée par un caméscope.

-La piste commentaire symbolisée par un micro.

-Les pistes musicales symbolisées par les symboles **J1** et **J2**.

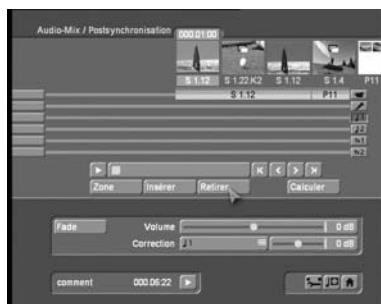
-Les pistes d'effets symbolisées par les symboles **fx 1** et **fx 2**.

Au dessus de vos 6 pistes, vous apercevez une ligne fine qui par défaut est bleue. Cette ligne peut avoir 3 états :

- Bleu : le son est calculé et prêt à être lu.
- Jaune : le son n'est pas calculé.
- Rouge : la machine a détectée une sur-modulation, modifiez vos réglages de niveau.

La méthode suivante est à utiliser pour la postsynchronisation :

- Choisissez la scène du story-board sur laquelle vous souhaitez placer votre son (fenêtre bleue)
- Choisissez la piste sonore concernée (commentaire, musique ou effet) en cliquant dessus.

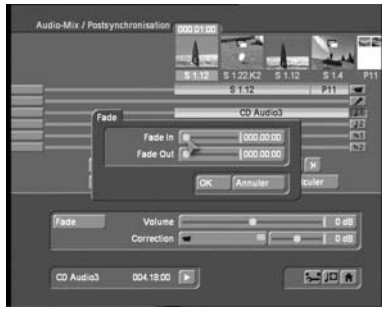


- Choisissez votre son dans votre chutier en cliquant sur le bouton « **INSERER** ».

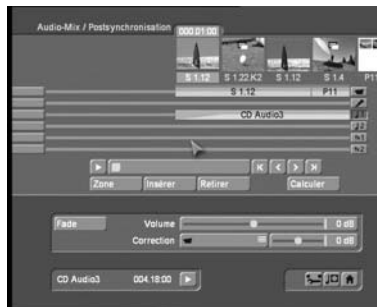
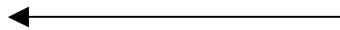
Une ligne bleue représente votre son à l'emplacement choisi. Elle porte le nom du sample choisi.



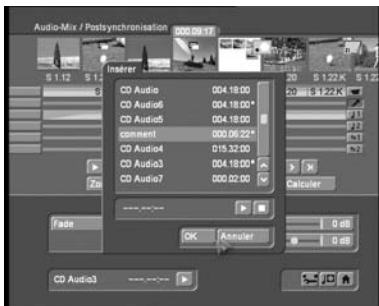
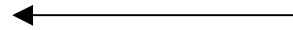
Si vous cliquez à ce moment sur le bouton lecture de votre story-board seul le sample posé sera lu avec vos images.



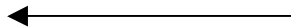
Insérons un fondu en début et en fin de notre piste musicale pour que le commencement et la fin s'effectuent en douceur. Pour cela, cliquez sur le bouton « **FADE** » puis réglez la durée voulue.



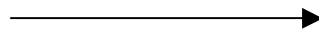
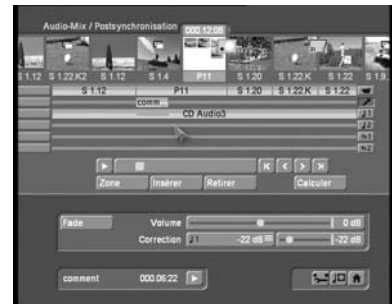
L'affichage de votre sample se modifie. La ligne bleu clair représente votre fondu. Ecoutez votre réglage après avoir « **Calculer** » votre fondu.



Procédons de la même manière pour insérer un commentaire.



Pour pouvoir lire vos différentes pistes en même temps, vous devez calculer votre audio en cliquant sur le bouton « **CALCULER** ». La petite ligne rouge sous vos images devient alors bleue. Votre son est calculé. Vous pouvez maintenant lire vos différentes pistes en même temps. Notre son est bien sûr inaudible, modulons les pistes les unes par rapport aux autres pour y gagner en clarté.



Vous Pouvez également zoomer sur vos pistes audio de manière à bien visualiser vos réglages en cliquant sur le bouton « **TIME LINE** »

7.5 FONCTION VOICE OVER

Cette fonction vous offre la possibilité d'enregistrer directement vos commentaires en visionnant vos images. Vérifiez au préalable que l'entrée microphone soit bien sélectionnée dans le menu « enregistrement audio ». Sélectionnez la séquence et la piste sur laquelle vous souhaitez positionner votre commentaire. Lorsque ces réglages sont effectués, cliquez sur le bouton enregistrement (point rouge) si situant sur la gauche de l'écran. L'enregistrement de votre commentaire débute. Ensuite, vous n'aurez plus qu'à le placer à l'image près avec le bouton zone.

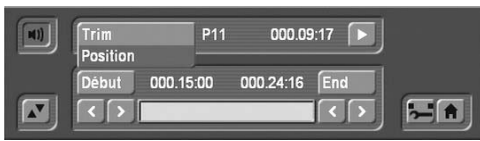
Pour régler une piste par rapport à une autre, la méthode est la suivante :

Pour notre exemple, nous souhaitons que pendant notre commentaire, le son original disparaisse et que la musique baisse.



Sélectionnez le sample commentaire. Il se met en surbrillance. Cliquez sur le bouton « **CORRECTION** », et sélectionnez la piste musicale (🎵) baissez le niveau de 3 dB puis sélectionnez la piste originale (🔊) pour la rendre muette. Calculez votre son et voilà le tour est joué. Si le réglage ne vous satisfait pas, renouvelez l'opération.

Notez que par défaut, la machine positionne vos samples sur le début de la séquence choisie. Vous pouvez bien évidemment les placer avec précision en utilisant la fonction « **ZONE** »



Le bouton « **POUSSER** », vous permet de déplacer votre sample pour le placer à l'image près. Le bouton « **AJUSTER** », vous offre la possibilité de réduire la durée de votre sample audio si celui-ci est trop long.

Votre montage est terminé, il ne vous reste plus qu'à le sortir du Casablanca PRESTIGE pour l'enregistrer. Revenez au menu principal et cliquez sur le bouton « **ACHEVER** »

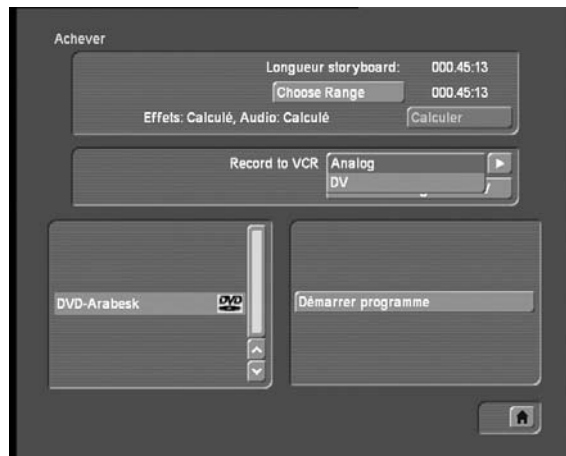
CHAPITRE 8 : ACHEVER

Vérifiez au préalable que votre magnétoscope est bien raccordé à votre Casablanca PRESTIGE.

Le bouton « **ZONE** » vous permet de sélectionner une partie seulement de votre montage si vous ne souhaitez pas enregistrer la totalité de votre film.

Sur votre écran, vous voyez apparaître la durée totale de votre film. Vous pouvez également vérifier que tous vos effets audio et vidéo ont été calculés. Si ce n'est pas le cas, cliquez sur le bouton « **CALCULER** ».

Ensuite, cliquez sur le bouton « **ENREGISTRER SUR VCR** » et faites le choix du mode de sortie « **ANALOGIQUE** » ou « **DV** ». Lorsque votre choix est fait, cliquez sur le bouton de lecture pour lancer la sortie de votre film.



Mettez votre magnétoscope en mode enregistrement et cliquez sur le bouton « **OK** ». En mode DV, vous pouvez piloter le démarrage de votre magnétoscope avec le panneau de contrôle qui apparaît à l'écran lorsque vous cliquez sur le bouton « **CONTROLE ENREGISTREUR DV** ». Le protocole utilisé pour le pilotage est un protocole SONY, il se peut que cette fonction ne donne pas entière satisfaction avec des produits de marque différente.

Votre film terminé défile alors sur votre écran vidéo (pour des raisons techniques, le contrôle moniteur est désactivé en sortie DV). Il est enregistré au fur et à mesure sur votre magnétoscope.

Vous pouvez arrêter à tout moment votre enregistrement en cliquant sur le bouton droit de votre trackball. En mode DV vous récupérez le pilotage de votre magnétoscope par l'intermédiaire de la prise I Link.

L'une des particularités du Casablanca PRESTIGE est de vous permettre de graver vos propres DVD Vidéo. Pour cela, cliquez sur le bouton « **DEMARRER PROGRAMME** » du menu « **ACHEVER** ». Un nouveau panneau de commande s'ouvre.

CHAPITRE 9 : GRAVER UN DVD

9.1 Informations générales

Les utilisateurs intéressés peuvent trouver ici des informations complémentaires sur le thème du **DVD**. La lecture de ce chapitre n'est pas utile pour l'utilisation de DVD-**Arabesk**, mais peut éventuellement éclaircir certains points.

Qu'est-ce qu'un DVD ?

Un DVD peut être plusieurs choses à la fois. Cependant, une chose est sûre : il s'agit d'une nouvelle génération de CD (compact disc). Un DVD a la même taille et se présente de la même façon qu'un CD, mais peut contenir 25 fois plus de données et est jusqu'à 9 fois plus rapide.

On peut déjà dénombrer différentes variantes de DVD, comme p.ex. le DVD-Vidéo, le DVD-Audio, le DVD-Rom, le DVD Ram, le DVD-R, le DVD-RW, le DVD+R et le DVD+RW. Cette liste n'est pas exhaustive, il existe de nombreuses autres variantes imaginables. C'est pour cette raison que le nom DVD (pour *Digital Versatile Disc*).

Une autre chose est sûre concernant les DVD : la sauvegarde des données digitales sera dans le futur meilleur marché.

Les vidéastes travaillent aujourd'hui en grande majorité en vidéo digitale. C'est pour cette raison que le DVD sera également très important dans ce domaine. La vidéo peut être sauvegardée de façon complètement stable, dans une qualité optimale et pour un prix raisonnable.

Voilà pourquoi ce texte doit se préoccuper de la répercussion que ne manquera pas d'avoir sur les amateurs de vidéo la révolution du DVD.

Le DVD-Vidéo sera tout particulièrement important, et c'est pour cette raison que les standards DVD-Audio et DVD-Rom ne sont pas traités ici en particulier.

Historique du DVD

Les origines du DVD remontent au début des années 80, lorsqu'a été créé le CD audio. Le CD a révolutionné le monde de l'audio et également, peu de temps après, l'industrie informatique (avec le CD-Rom). Le CD sous toutes ses formes fait aujourd'hui partie de notre vie quotidienne. C'est pour cela qu'une explication sur ce qu'est un CD est superflue.

L'idée

En septembre 1994 (12 ans après l'apparition du CD), sept géants de l'industrie du film (Sony, Disney, Paramount, Warner, Universal, MGM, Viacom) décident de former un comité consultatif sur le DVD. Il y avait une nécessité à créer un nouveau support et il fallait dresser la liste des exigences requises pour les soumettre à l'industrie de l'électronique.

Cette liste exigeait certaines choses comme par exemple 135 minutes de vidéo et d'audio de très haute qualité sur un seul disque, le son surround, la possibilité d'intégrer plusieurs langues, une protection sur la copie, ainsi que le format d'images larges.

Ces exigences étaient alors inapplicables sur un CD. Les fabricants d'appareils de stockage-mémoire et d'électronique avaient le dos au mur : de nouveaux concepts devaient naître.

La controverse

Une chose était claire : grâce au soutien d'Hollywood, le nouveau support ne pouvait que faire un tabac. Il y avait beaucoup d'argent à gagner ! C'est pourquoi tout le monde se mit immédiatement au travail.

Malheureusement, il y eut presque immédiatement deux camps : Sony et Philips (ainsi que quelques autres petites entreprises) d'un côté, et Hitachi, Panasonic, JVC, Pioneer, Toshiba (et quelques autres) d'un autre côté.

Durant presque six mois, des publicités inondaient le marché ventant de nouvelles idées et arguments. Une bataille se dessinait, identique à celle qui s'était produite entre VHS, Betamax et Video 2000 quelques années auparavant.

Mais cependant, une troisième force émergeait cette fois : l'industrie informatique. Sous la direction d'IBM, HP, Microsoft, Apple et Compaq, les deux adversaires durent trouver un accord. Ils cédèrent à la pression et le 12 décembre 1995, l'accord fut parfait. Le consortium DVD était fondé. Le DVD fut standardisé, ce qui eut des répercussions sur plus de 4000 brevets d'invention. Concernant ces brevets, Panasonic détient 25% de la part du lion, Sony et Pioneer en ont 20%. Le reste est partagé parmi les différentes autres entreprises.

Mais il restait encore de nombreux points à éclaircir avant la mise sur le marché. En particulier en ce qui concerne le problème de la protection des copies (Hollywood prit de nombreuses mesures, visant à empêcher les copies illégales de passer les frontières). Il fallut attendre presque un an avant que l'on puisse enfin se procurer un lecteur DVD dans le pays.

La mise en place sur le marché

Le premier lecteur DVD fut vendu le 1^{er} novembre 1996 au Japon par Panasonic et Toshiba. Mais il n'existait pour ainsi dire pas de logiciels, et ceux mis sur le marché n'étaient pas convaincants.

Il fallut attendre février 1997 pour arriver à se procurer des appareils DVD dans les pays européens. Les titres apparurent alors. On commençait aussi à observer une importante mise en place dans le domaine informatique. En août 1997, les ventes s'élevaient à presque 200.000 lecteurs. On parla alors de triomphe.

Il existe aujourd'hui peu d'ordinateurs dépourvus de lecteur DVD et on peut partout se procurer des vidéos DVD parmi un très large choix. Le DVD est déjà un énorme succès et nous n'en sommes qu'au début.

Qu'offre la vidéo DVD ?

Une vidéo DVD remplit les conditions réclamées par les géants d'Hollywood (voir plus haut). Plus de deux heures de vidéo numérique de très haute qualité peuvent se trouver sur un disque DVD de 4,7 giga bytes (remercions la compression moderne MPEG-2). Mais ce n'est pas tout, puisqu'en plus le son peut être sauvegardé en qualité cinéma surround, et cela en plusieurs langues.

Une vidéo DVD peut également proposer des menus interactifs, on peut passer au titre ou au chapitre correspondant, c'est-à-dire en fait décider dans quelle version présente on souhaiterait voir un film (p.ex. version cinématographique ou Directors Cut).

Les magazines spécialisés sont très enthousiastes concernant le DVD (digne successeur de la cassette VHS à la vente ou en location). Selon ceux-ci, il faut mentionner le fait que les avantages ne sont pas uniquement pour les consommateurs (solidité, qualité d'image, accès libre de choix, menus, etc.), mais le sont également pour les vendeurs ; un disque DVD peut être pressé et ne doit pas être copié, ce qui fait énormément baisser les prix.

Copier un DVD

Il n'est pas facile de copier un disque DVD-Vidéo numérique, comme on peut le faire pour un CD audio. Les données d'images et de son sont sauvegardées codées, et sans clé particulière il est impossible de faire quoi que ce soit de ces données. Un disque DVD protégé ne peut donc pas être copié par l'utilisateur.

Les copies analogiques ne sont pas non plus possibles, puisque l'on utilise le système MacroVision. Celui-ci crée des perturbations de l'image lors de l'enregistrement sur un magnétoscope VHS. Néanmoins, l'utilisation de décodeurs ou de magnétoscopes équipés de TBC, permettent de réaliser des copies analogiques. Il est évident que la qualité d'image souffre lors d'une copie analogique, sans compter le fait que vous perdiez les menus.

De plus, il est fréquent qu'un disque DVD ne puisse être utilisé partout dans le monde. Le monde a été séparé en six régions. Un titre DVD qui a été produit dans l'une de ces régions ne peut pas être utilisé sur un appareil d'une autre région. Un disque DVD américain ne peut p.ex. être lu sur un lecteur DVD vendu au Japon.

Selon les utilisateurs, ces réserves sont gênantes et indésirables. Les mesures prises pour éviter les possibilités de produire des copies pirates ont été comme prévu très rapidement contournées, et seuls les véritables utilisateurs ont été pénalisés. La protection des copies ainsi que le management des régions sont d'indéniables inconvénients du concept.

Les vidéos DVD produites individuellement ne doivent cependant prendre en considération ni les aspects de protection des copies, ni le problème des régions. Ces inconvénients ne s'appliquent donc pas au vidéaste.

Conversion des données en MPEG-2

Le disque DVD-Vidéo sauvegarde, comme nous l'avons mentionné, des données dans le format MPEG-2. Ce type de compression offre une excellente qualité d'image pour de faibles taux de données. C'est important, car seules 135 minutes peuvent être gravées sur un disque. Le format MPEG-2 est très souple et peut être très différemment installé (de la part du vendeur). Il y a une restriction pour le DVD-Vidéo (certains taux de données ne doivent pas être dépassés, car le lecteur ne pourrait pas suivre). Le vidéaste actif souhaite généralement monter son film dans la meilleure qualité d'image possible, afin d'obtenir un meilleur master numérique. Celle-ci doit donc être convertie, même lorsque l'appareil (et c'est le cas du Casablanca PRESTIGE) travaille déjà en MPEG-2.

Les données vidéo digitales sont donc transférées dans un flux de données MPEG-2 avec un taux de données plus faible. Lors de ce processus, les données audio conformes au DVD seront également transférées. Sans un hardware spécifique, la transmission MPEG-2 est très lente. Les systèmes de montage qui travaillent sur une base MPEG-2 disposent de semi-conducteurs (chips), alors que les systèmes ayant un autre mode de compression (DV, JPEG, Wavelet, etc.) ont de façon générale un temps de calcul très long.

Le résultat final de la transmission sur le disque dur est dans tous les cas un flux de données compatibles DVD. Ces données doivent maintenant être inscrites sur le disque vierge. Au préalable, les menus peuvent être insérés.

Menus

Le disque vidéo DVD peut être préparé pour la navigation et pour l'utilisation des fonctions spécifiques des lecteurs DVD.

Quatre couleurs ainsi que la pleine résolution vidéo sont à la disposition du concepteur de tels éléments. 32 pages d'images avec éléments d'utilisation peuvent ainsi être proposées au choix sur un disque DVD-Vidéo.

De tels menus peuvent être de simples titres de chapitres, mais permettent également des réglages complexes (p.ex. le choix en différents réglages de caméras). Tous les menus doivent être établis par le concepteur même du DVD-Vidéo.

Le Casablanca PRESTIGE crée automatiquement (sans intervention de l'utilisateur) un menu simple avec les projets individuels, qui doivent être gravés sur le disque DVD-Vidéo. Chaque projet comporte un titre, tout comme les morceaux d'un CD. En cliquant sur la touche du menu de la télécommande, vous entrez dans le menu sélectionné.

Conclusion

Le triomphe du DVD n'est pas près de s'achever. Tout le confirme : l'incroyable diffusion des films, le soutien des gros fabricants d'électroniques, les fabricants informatiques et les géants d'Hollywood, une technique confirmée ainsi que les coûts qui vont devenir de plus en plus compétitifs.

9.2 Le graveur DVD-Arabesk

Généralités

Vous pouvez à présent transformer votre projet PRESTIGE de façon très simple en un disque vidéo DVD de très haute qualité. Vous avez à votre disposition jusqu'à 2 heures sur un seul disque.

DVD-**Arabesk** vous permet de graver jusqu'à six projets indépendants sur un DVD-R (Recordable disk) ou DVD-RW (ReWritable disk, réinscriptible). Les DVD numériques obtenus peuvent ensuite être lus sur la plupart des lecteurs DVD de nouvelle génération.

De plus, DVD-**Arabesk** permet la séparation des projets en chapitres, qui pourront plus tard être sautés lors de la reproduction. Il s'agit là d'une fonction très utile, puisque jusqu'à 2 heures de vidéo peuvent être gravées sur un disque !

Vous pouvez également grâce au DVD-**Arabesk** régler les menus qui se trouvent sur la plupart des DVD. Vous pouvez ainsi choisir librement un fond (parmi 50 motifs différents), et chaque projet est représenté par une image extraite de la vidéo. Vous pouvez ainsi directement passer d'un projet à l'autre. Vous pouvez également choisir librement le titre du DVD.

Le DVD-**Arabesk** parvient à offrir une qualité d'image optimale. En plus du mode de fonctionnement entièrement numérique (dû au processeur MPEG-2), un processeur spécial exécute le calcul idéal des données digitales et peut ainsi en un temps record offrir un résultat très convaincant.

Grâce au DVD-**Arabesk** vous pouvez aussi bien graver des disques DVD-R que des disques DVD-RW. Les disques DVD-R ne sont utilisables qu'une seule fois et ne peuvent pas être effacés. C'est pour cela qu'ils sont sans problème utilisables sur la plupart des lecteurs DVD. Les DVD-RW peuvent par contre être effacés et regravés, la raison pourquoi ils sont plus chers et qu'ils ne sont pas utilisables sur tous les lecteurs. De plus, un DVD-R peut être gravé deux fois plus vite qu'un DVD-RW.

Les chapitres qui suivent vont vous expliquer l'installation et l'utilisation de l'appareil.

Principes de fonctionnement

Très succinctement, voici comment une vidéo DVD est produite par le DVD-**Arabesk** :

- Un projet Casablanca est achevé
- Le programme **DVD** est démarré dans le menu **Achever**
- Le projet est séparé en plusieurs chapitres
- La qualité d'image et du son sont déterminés
- Une scène remarquable est choisie (dont la première image doit ensuite être représentée dans le menu DVD de ce projet)
- Le projet est maintenant calculé dans le format DVD et inscrit sur la place réservée
- Le nom du DVD est donné
- En cas de besoin, d'autres projets sont insérés
- Le DVD est gravé

Ce résumé très succinct doit désormais être développé.

La création d'un projet sur un DVD-R/RW ne se différencie pas fondamentalement de la création sur un magnétoscope commun.

Premièrement le projet est tout simplement achevé. L'image et le son doivent être impérativement achevés dans le story-board. Un test est d'abord proposé (création analogique par exemple).

Mais au lieu de copier le projet sur une cassette vidéo, les données doivent maintenant être sauvegardées sur un disque DVD (R ou RW).

Bien que les disques DVD-R et RW soient désormais de plus grande capacité (jusqu'à 2 heures), ils sont encore plus chers qu'une cassette vidéo et ce, malgré la baisse des prix. Le DVD ne sera donc gravé qu'en dernier lieu, une fois que les projets ont été préparés à 100%, mais surtout une fois qu'ils ont été sauvegardés sur le disque dur du PRESTIGE sur une place spécifiquement réservée à cela.

Cela présente plusieurs avantages : cela permet de graver plusieurs petits projets sur le même disque. Cela permet également de réaliser de nombreuses copies sans temps de calcul supplémentaire ni réglages particuliers.

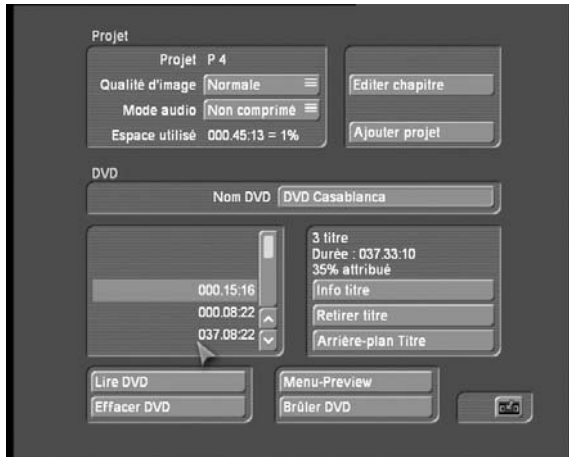
DVD-**Arabesk** permet également la lecture de disques DVD non protégés. Ceux-ci peuvent être copiés après la lecture. Vous pouvez ainsi reproduire très simplement vos propres DVD sans perte de qualité.

Attention : Vous ne pouvez pas forcément reproduire tous les DVD non protégés. En cas de doute, renseignez-vous auprès de votre revendeur.

9.3 Fabrication d'un projet DVD

Une fois que vous avez achevé un projet avec le Casablanca PRESTIGE et que vous l'avez préparé pour être gravé sur un DVD, allez au menu **Achever**. Sélectionnez le menu **DVD** et cliquez sur **Démarrer programme**.

La surface d'utilisation de **DVD-Arabesk** apparaît.



Celle-ci se présente en deux blocs. Celui placé en haut de l'écran sert à l'élaboration du projet DVD, celui placé en bas de l'écran sert à graver le DVD. Intéressons-nous tout d'abord au premier bloc.

Vous trouvez tout en haut le **nom de projet**. Ce nom de projet est déterminé dans les **Réglages projet**. Mais il sera également utilisé plus tard dans le menu **DVD**. Si désiré vous pouvez retourner aux **Réglages projet** pour le changer.

Sur la deuxième ligne, vous pouvez déterminer la **qualité d'image** du projet selon la conversion du standard DVD. Vous avez trois niveaux de qualité : *Normale*, *Haute*, *Maximum*. Cette qualité d'image sera uniquement déterminée en fonction du taux de données (c'est-à-dire du taux de compression) ; plus la qualité d'image est élevée, plus la place utilisée sera importante. Une qualité haute (et à fortiori maximale) remplira plus rapidement le disque qu'une qualité normale.

La qualité normale correspond du reste à la qualité courante des DVD commerciaux. Le PRESTIGE étant en fin de compte un produit conçu pour des cinéastes exigeants, nous avons délibérément éliminé des qualités inférieures.

Un test s'impose néanmoins ! Pour le niveau maximal de qualité d'image il est nécessaire de savoir que tous les lecteurs DVD ne sont pas capables de reconnaître ce niveau de qualité, ce qui explique que votre vidéo puisse être saccadée ou présenter certaines erreurs.

Selon l'avis de certains spécialistes, la qualité d'image que produit le DVD-Arabesk est impeccable dans les trois niveaux proposés, mais dans la mesure où la qualité d'image est souvent un aspect subjectif, nous vous conseillons de procéder à un test. Vous pouvez vous faire une idée précise en prenant un projet court et en le gravant sur un DVD dans les trois niveaux de qualité proposés.

La ligne suivante permet de déterminer le **Mode Audio**.

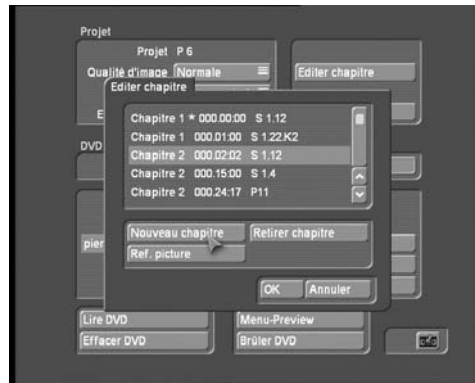
Ici aussi plusieurs niveaux sont proposés. Comme pour l'image, plus la qualité choisie est élevée, plus le son prendra de place sur le DVD !

Le bouton placé à droite de la qualité du son vous permet de choisir entre un son non compressé (type L-PCM) ou compressé (type MPEG-LII). Le son MPEG-LII n'utilise qu'une faible partie de la capacité, mais diminue quelque peu la qualité. Si vous souhaitez produire une vidéo musicale, il est donc préférable d'opter pour le son L-PCM (non compressé), à moins d'utiliser les nombreux effets prévus pour le son MPEG-LII.

La place utilisée pour ce projet est ensuite présentée (**espace utilisé**). Le calcul se base sur les réglages de qualité effectués (*Maximum*, *Normale*, *Elevée*), ainsi que sur la longueur du projet. Il est bien évident que si le taux indiqué est supérieur à 100 %, il sera nécessaire de revoir vos réglages pour que l'ensemble de votre projet tienne sur le DVD Vierge.

La fonction **Editer chapitre** est très importante. Vous pouvez ici séparer votre projet en plusieurs parties (chapitres). Lors de la lecture du DVD, vous pourrez directement choisir ces chapitres (il s'agit là d'une aide très précieuse, notamment en ce qui concerne les longs projets).

Cliquez sur le bouton « **EDITER CHAPITRE** »



En choisissant la fonction **Editer chapitre**, les scènes individuelles du story-board sont présentées. Un chapitre doit toujours commencer au début d'une scène ! Déplacez-vous parmi les scènes de votre story-board et définissez les endroits précis où doit être placé un début de chapitre (**Nouveau chapitre**). La numérotation est prise en charge par le système. Vous pouvez également effacer des chapitres (**Retirer chapitre**).

La détermination de la scène de référence (**Image de Référence**) est une fonction supplémentaire de ce menu. La première image de cette scène sera ensuite représentée dans le menu DVD du projet. Nous vous conseillons de procéder très soigneusement à ce choix.

Un conseil : Dans la mesure où la première image de la scène va être utilisée, une séparation (dans le menu **Editer**) préalable peut s'avérer très utile. Vous pouvez ainsi librement définir la première image.

Une fois ces réglages réalisés, vous pouvez insérer le projet. Un clic sur **Ajouter projet** déclenche la procédure de calcul. Peu importe la qualité du projet au départ, puisqu'elle va désormais être convertie et donc sauvegardée sur la partie libre du disque qui avait été réservée.

Cette conversion est finalement décisive pour la qualité d'image du DVD final. Le Casablanca PRESTIGE dispose d'un module spécifique, qui accélère grandement la tâche. C'est pour cette raison que nous avons opté pour la meilleure des résolutions possibles. La conversion peut néanmoins réclamer un certain temps. Une fenêtre vous indique l'avancement du temps de calcul.

Si vous souhaitez ajouter un titre sur votre DVD (6 titres au maximum), retournez dans le menu « RAGLAGE PROJET », choisissez le projet désiré puis renouvelez l'opération précédente en commençant par choisir la qualité d'image puis de son...

Nom DVD : ici vous introduisez le nom qui sera utilisé comme titre principal du DVD et qui s'affichera au milieu en haut à l'écran. En bas se trouvent les icônes avec les différents noms de projet choisis.

9.4 Choix du fond

Une fois que vous avez créé votre projet, celui-ci apparaît dans la liste du bloc situé en bas de l'écran. La fonction **Info Titre** vous permet de visualiser une fois de plus les réglages de votre projet.

Vous pouvez graver six projets à la fois sur un DVD. Les réglages peuvent être différents d'un projet à l'autre. Dans le menu du DVD, tous les projets sont ensuite présentés par l'image de référence ainsi que par le nom de projet.

Vous pouvez maintenant régler le fond pour le menu **DVD**. Un fond peut être soit uni soit multicolore (et vous pouvez également utiliser l'une des images livrées).

Cliquez sur le bouton « **Menu** » Sélectionnez tout d'abord **DVD-Arabesk** sous **Produit** et puis **Images** sous **Type**. Faites alors votre choix puis validez avec **OK**.



Vous pouvez également utiliser les motifs et images extraits des logiciels Vidéo Spice Rack et Liquid Image (en option), s'ils ont été installés sur votre Casablanca PRESTIGE.



Le bouton « **PREVISAULISATION** » vous permet d'obtenir une simulation de votre menu, si le résultat ne vous satisfait pas, renouvelez l'opération précédente de choix de fond.

La fonction **INFO TITRE** vous permet de visualiser une fois de plus les réglages de votre projet.

La fonction « **RETIRER TITRE** » vous permet d'effacer un titre compiler par erreur et que vous ne souhaiteriez pas graver sur votre DVD.

Au dessus, sont reprises différentes informations : le nombre de titres prêts à graver, la durée totale de votre DVD et le taux de remplissage que cette durée représente. De nouveau, si ce taux est supérieur à 100 %, veuillez modifiez vos paramètres.

9.5 Graver le DVD (R ou RW)

Une fois que ces différentes étapes ont été franchies, vous pouvez graver un DVD-R/RW.

Ouvrez maintenant le panneau frontal du Casablanca PRESTIGE, permettant l'accès au graveur DVD. Sélectionnez **GRAVER DVD**. Le tiroir s'ouvre à ce moment-là. Placez-y un DVD-R ou RW, permettant de faire démarrer le graveur.

Attention : Les très courtes vidéos nécessitent un temps de gravage proportionnellement plus long. Même lorsqu'il y a peu de données à inscrire, le graveur utilise environ 20% du disque. La durée du gravage n'est calculée que pour les projets d'une durée supérieure à 20 minutes.

Le voyant d'écriture et de lecture est allumé durant le processus de gravage. Il est possible que le Casablanca PRESTIGE ait déjà terminé (la fenêtre de gravage est alors déjà refermée), mais que le voyant soit encore allumé. Dans ce cas, **attendez** la fin du gravage que le voyant s'éteigne, pour éviter tout dommage sur le disque.

Lorsque le Casablanca PRESTIGE a terminé le gravage et que le voyant s'est éteint, vous pouvez retirer le DVD et l'essayer dans un lecteur. La plupart des nouveaux lecteurs de DVD acceptent les disques DVD R.

9.6 Copier un DVD

DVD-Arabesk vous permet de réaliser des copies des disques DVD non protégés. Pour cela, le DVD d'origine est copié sur la partie DVD du disque dur, puis réinscrit sur un DVD-R ou RW. Le résultat est une copie à 100%, c'est-à-dire sans perte.

Cette fonction peut vous servir lorsque vous souhaitez copier vos propres DVD, si vous avez besoin d'autres exemplaires d'un projet après l'avoir effacé du disque dur. Des modifications ne sont alors plus possibles ! Il s'agit de copies 1:1.

Pour cela, introduisez le DVD à copier dans le graveur puis cliquez sur le bouton « **COPIER DVD** ». Lorsque les diverses informations concernant le disque sont en mémoire, cliquez sur « **GRAVER DVD** » puis introduisez un disque vierge.

La lecture d'un DVD nécessite une place libre sur le disque dur DVD. Les projets en cours doivent éventuellement être effacés.

La copie comprend également tous les menus, les informations des chapitres, etc. Ces réglages sont inutiles ici.

Un disque qui a été lu une fois peut être gravé plusieurs fois sur un DVD-R ou RW.

Il se peut que parfois que certains lecteurs de DVD de salon grand public n'acceptent pas vos DVD gravés, ceci concerne en général les lecteurs d'ancienne génération.

Faites attention lors de l'utilisation de votre graveur à utiliser des médias DVD R général used ou DVD- RW.

Ce graveur n'est pas compatible avec les supports suivants : CD Rom, CD RW, DVD R for authoring, DVD RAM, DVD+RW.

Ce graveur ne peut pas servir de lecteur de salon pour les DVD achetés dans le commerce. La fonction principale de ce produit est de graver vos montages effectués.

CHAPITRE 10 : ETEINDRE LE CASABLANCA PRESTIGE

Pour éteindre votre Casablanca PRESTIGE, deux possibilités s'offrent à vous : soit par le bouton frontal de la machine soit, en cliquant sur le bouton « OFF » dans le menu principal de votre machine.



CHAPITRE 11 : INFORMATIONS DIVERSES

Votre machine enregistre tout votre travail en temps réel. En cas de coupure d'électricité pendant votre travail, seule la dernière manipulation (un calcul par exemple) est perdue.

Votre smart média contient le logiciel système de votre machine. Ne l'égariez pas, elle est indispensable à toute nouvelle installation.

Votre smartmédia est personnelle, elle porte le numéro de votre Casablanca PRESTIGE, elle ne peut donc en aucun cas être installée sur une autre machine. Le numéro de votre machine est en mémoire dans votre carte. La clé fournie avec votre Casablanca PRESTIGE permet de verrouiller le disque dans la machine.

Ne déplacez jamais votre machine sans avoir verrouillé le disque auparavant. Cette clé est personnelle et ne peut en aucun cas servir à un autre Casablanca PRESTIGE.

Votre Casablanca PRESTIGE est conçu pour fonctionner uniquement en PAL, si vous utilisez d'autres normes (SECAM ou NTSC), un transcodeur sera nécessaire.

Pour passer d'un menu à un autre, vous pouvez également utiliser les touches de raccourci.



**En cas de difficultés, n'hésitez pas à vous adresser à votre revendeur.
Une HOT LINE est également à votre disposition du LUNDI au VENDREDI.**

056 437 90 96

Vous pouvez également poser vos questions à l'adresse suivante :

support@macrosystem.ch

FICHE TECHNIQUE

SYSTEME : CASABLANCA PRESTIGE

METHODE DE STOCKAGE

Principe : DV Direct avec décodage en double flux

Logiciel sur smart média de 4 à 128 Mb

Contrôleur graphique intégré avec sortie sur moniteur vidéo (ou téléviseur) ou écran informatique (VGA) + écran vidéo (ou téléviseur).

Mode de stockage : Disque Dur IDE.

Capacité de stockage : 80 Go interne en tiroir amovible (environ 5h30 de capacité)

SYSTEME VIDEO

Norme télé : PAL B/g 50 Hz ou NTSC 60 Hz, numérique suivant CCIR 601

Plus de 700 points par ligne, plus de 560 lignes en pal

Résolution : >700 lignes >560 lignes (PAL) > 460 lignes (NTSC)

Entrées : CVBS et Y/C, 1 Link DV à l'arrière et en Façade

Sorties : CVBS, Y/C, RGB par péritel, 1 Link DV à l'arrière et en Façade

SYSTEME AUDIO

6 pistes Audio

16 bits qualité CD échantillonnage 48 KHz

Entrées ; 2 Cinchs, 1 Link DV, Entrée Microphone

Sorties : Péritel, 2 Cinchs, 1 Link DV

CONNECTIQUE SUPPLEMENTAIRE :

3 ports USB

1 sortie VGA

1 prise ETHERNET (non active)

MECANIQUE :

Dimensions : 433 mm x 113 mm x 384 mm (L x H x P)

Poids : 9,5 kg